

リース統計 (2015年度)

公益社団法人リース事業協会

【ポイント】

- リース取扱高:5兆393億円、前年度比4.4%増
- リース設備投資額:4兆7,213億円、前年度比7.0%増
- リース比率:6.76%
- リース取扱高の内訳:「産業機械」、「工作機械」、「その他」が2桁の増加、「中小企業」、「非製造業」は2年ぶりにそれぞれ増加
- リース設備投資額(連結ベース):6兆7,339億円、前年度比9.3%増(うち海外11.0%増)

◆ リース取扱高・リース設備投資額

2015年度のリース取扱高は5兆393億円、前年度比4.4%増、リース設備投資額は4兆7,213億円、前年度比7.0%増、2013年度以来2年ぶりの増加に転じた。

◆ リース比率

2015年度のリース比率(民間設備投資に占めるリース設備投資額の割合)は6.76%、企業の設備投資の約7%がリースを利用して行われている。

◆ 機種別リース取扱高

「産業機械」(12.4%増)、「工作機械」(29.2%増)、「その他」(22.5%増)が2桁の増加を示したほか、「情報通信機器」(2.5%増)、「医療機器」(9.1%増)が増加を示した。一方、「事務用機器」(2.7%減)、「土木建設機械」(8.8%減)、「輸送用機器」(3.4%減)、「商業用及びサービス業用機器」(2.7%減)はそれぞれ減少を示した。

◆ 企業規模別及び業種別リース取扱高

全体の約5割を占める「中小企業(資本金1億円以下及び個人事業者)」(10.2%増)は2年ぶりに増加、「大企業(資本金1億円超)」(3.7%減)は3年連続で減少を示した。「製造業」(11.5%増)、「非製造業」(2.8%増)は2年ぶりにそれぞれ増加を示した。

◆ (参考) 連結リース統計 (2015年度)

2015年度のリース設備投資額は、連結ベースで6兆7,339億円、前年度比9.3%増となった。内訳は国内が5兆5,277億円(9.0%増)、海外が1兆2,062億円(11.0%増)となっている。

<リース統計(2016年4月)>

2016年4月のリース取扱高は3,992億円、前年同月比8.3%減、3ヵ月連続の減少を示した。機種別にみると、医療機器(12.6%増)、商業及びサービス業用機器(4.1%増)が増加に転じた。一方、情報通信機器(4.4%減)、事務用機器(4.6%減)、産業機械(7.0%減)、工作機械(21.4%減)、土木建設機械(7.8%減)、輸送用機器(5.8%減)がそれぞれ減少を示した。

リース取扱高・リース設備投資額の推移及び民間設備投資に占めるリース比率

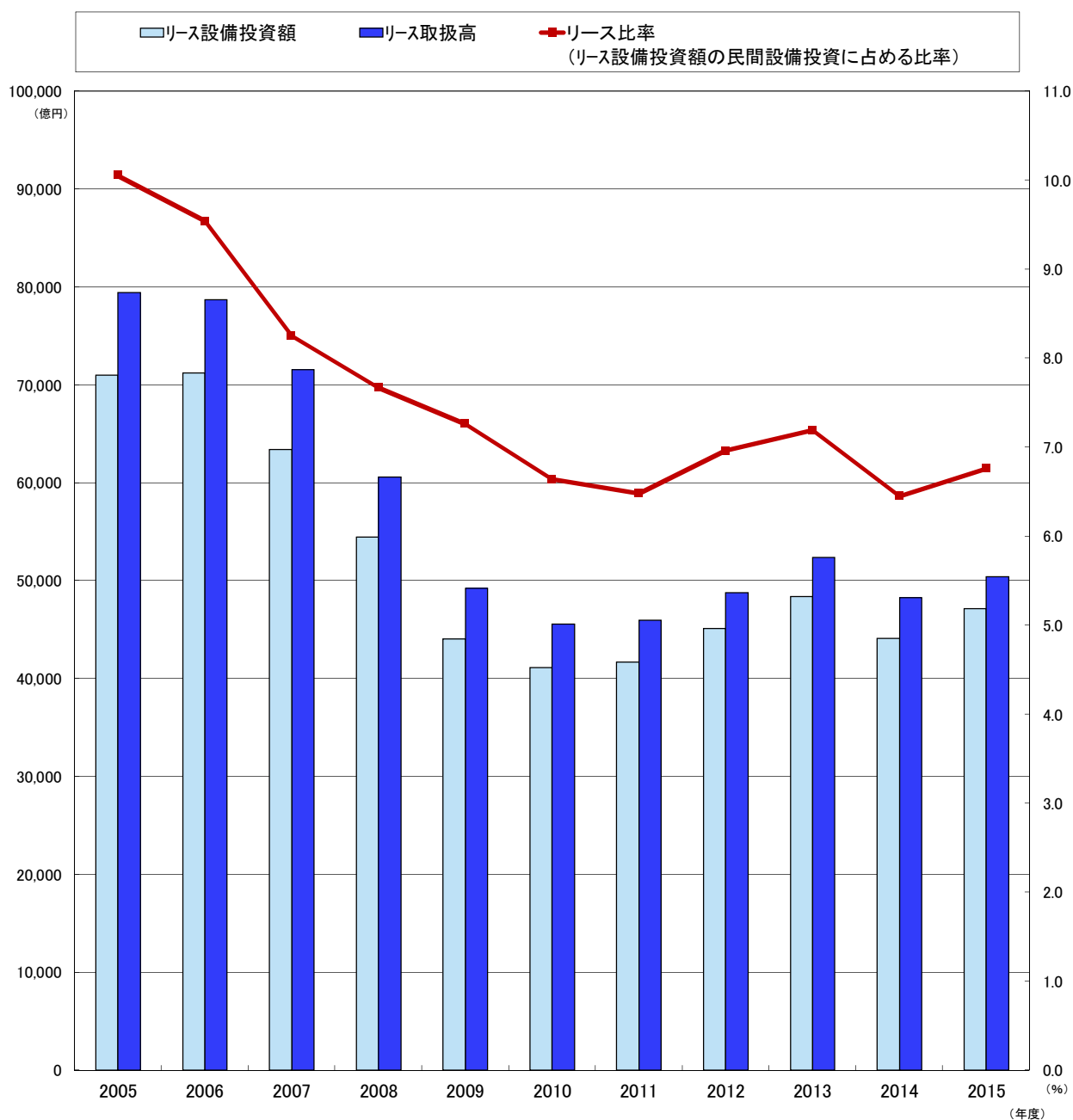
(単位: 億円, %)

年度	リース取扱高		リース設備投資額		民間設備投資額		リース比率
	(A)	前年度比	(B)	前年度比	(C)	前年度比	(B)/(C)
1963	7	—	—	—	46,702	—	—
1964	40	571.4	—	—	54,670	117.1	—
1965	67	167.5	—	—	50,883	93.1	—
1966	109	162.7	—	—	65,160	128.1	—
1967	290	266.1	—	—	84,691	130.0	—
1968	450	155.2	—	—	103,499	122.2	—
1969	1,200	266.7	—	—	135,607	131.0	—
1970	2,106	175.5	—	—	156,685	115.5	—
1971	2,793	132.6	—	—	152,967	97.6	—
1972	3,721	133.2	—	—	168,937	110.4	—
1973	5,279	141.9	—	—	224,299	132.8	—
1974	5,290	100.2	—	—	245,518	109.5	—
1975	5,621	106.3	—	—	243,739	99.3	—
1976	8,127	144.6	—	—	256,077	105.1	—
1977	8,604	105.9	—	—	264,534	103.3	—
1978	10,566	122.8	7,820	—	293,354	110.9	2.67
1979	14,611	138.3	10,330	132.2	340,188	116.0	3.04
1980	15,744	107.8	11,550	111.8	396,807	—	2.91
1981	19,327	122.8	14,342	124.2	413,464	104.2	3.47
1982	23,966	124.0	18,872	131.6	420,013	101.6	4.49
1983	29,927	124.9	23,262	123.3	423,263	100.8	5.50
1984	36,758	122.8	28,843	124.0	477,141	112.7	6.04
1985	43,225	117.6	33,520	116.2	545,560	114.3	6.14
1986	47,575	110.1	37,636	112.3	563,462	103.3	6.68
1987	52,967	111.3	42,089	111.8	600,936	106.7	7.00
1988	67,170	126.8	52,226	124.1	718,103	119.5	7.27
1989	70,649	105.2	57,540	110.2	807,038	112.4	7.13
1990	84,152	119.1	65,420	113.7	920,967	114.1	7.10
1991	88,016	104.6	68,843	105.2	929,323	100.9	7.41
1992	77,742	88.3	62,813	91.2	873,450	94.0	7.19
1993	71,825	92.4	59,780	95.2	751,634	86.1	7.95
1994	73,497	102.3	61,631	103.1	713,874	—	8.63
1995	76,214	103.7	65,804	106.8	722,218	101.2	9.11
1996	82,867	108.7	72,238	109.8	745,079	103.2	9.70
1997	79,304	95.7	70,180	97.2	781,900	104.9	8.98
1998	71,445	90.1	63,150	90.0	709,486	90.7	8.90
1999	74,024	103.6	65,862	104.3	698,279	98.4	9.43
2000	79,457	107.3	69,922	106.2	720,764	103.2	9.70
2001	77,337	97.3	69,148	98.9	676,867	93.9	10.22
2002	73,743	95.4	66,052	95.5	644,187	95.2	10.25
2003	73,778	100.0	65,917	99.8	658,481	102.2	10.01
2004	76,252	103.4	68,086	103.3	678,469	103.0	10.04
2005	79,413	104.1	71,017	104.3	706,357	104.1	10.05
2006	78,677	99.1	71,213	100.3	746,507	105.7	9.54
2007	71,542	90.9	63,420	89.1	768,317	102.9	8.25
2008	60,564	84.7	54,444	85.8	710,147	92.4	7.67
2009	49,219	81.3	44,058	80.9	607,180	85.5	7.26
2010	45,553	92.6	41,161	93.4	619,451	102.0	6.64
2011	45,997	101.0	41,682	101.3	643,167	103.8	6.48
2012	48,754	106.0	45,106	108.2	647,979	100.7	6.96
2013	52,390	107.5	48,411	107.3	673,554	103.9	7.19
2014	48,252	92.1	44,132	91.2	683,908	101.5	6.45
2015	50,393	104.4	47,213	107.0	697,936	102.1	6.76

(注)民間設備投資額は内閣府調査。名目ベースを使用。2015年度は速報値(5月18日発表)。

1963～1979年度(68SNA平成2年基準)、1980年度以降(93SNA平成12年基準)、1994年度以降(平成17年基準改定値)

リース取扱高・リース設備投資額・リース比率の推移



年度	2005	2006	2007	2008	2009	2010	2011	2012	2013	2014	2015
リース取扱高 (億円)	79,413	78,677	71,542	60,564	49,219	45,553	45,997	48,754	52,390	48,252	50,393
前年度比 (%)	104.1	99.1	90.9	84.7	81.3	92.6	101.0	106.0	107.5	92.1	104.4
リース設備投資額 (億円)	71,017	71,213	63,420	54,444	44,058	41,161	41,682	45,106	48,411	44,132	47,213
前年度比 (%)	104.3	100.3	89.1	85.8	80.9	93.4	101.3	108.2	107.3	91.2	107.0
リース設備投資額の民間設備投資額に占める比率 (%)	10.05	9.54	8.25	7.67	7.26	6.64	6.48	6.96	7.19	6.45	6.76
調査対象企業数	259	258	248	241	233	233	230	229	223	221	219

(注) 民間設備投資額は内閣府調査。名目ベースを使用。2015年度は速報値(5月18日発表)。

機種別リース取扱高の推移

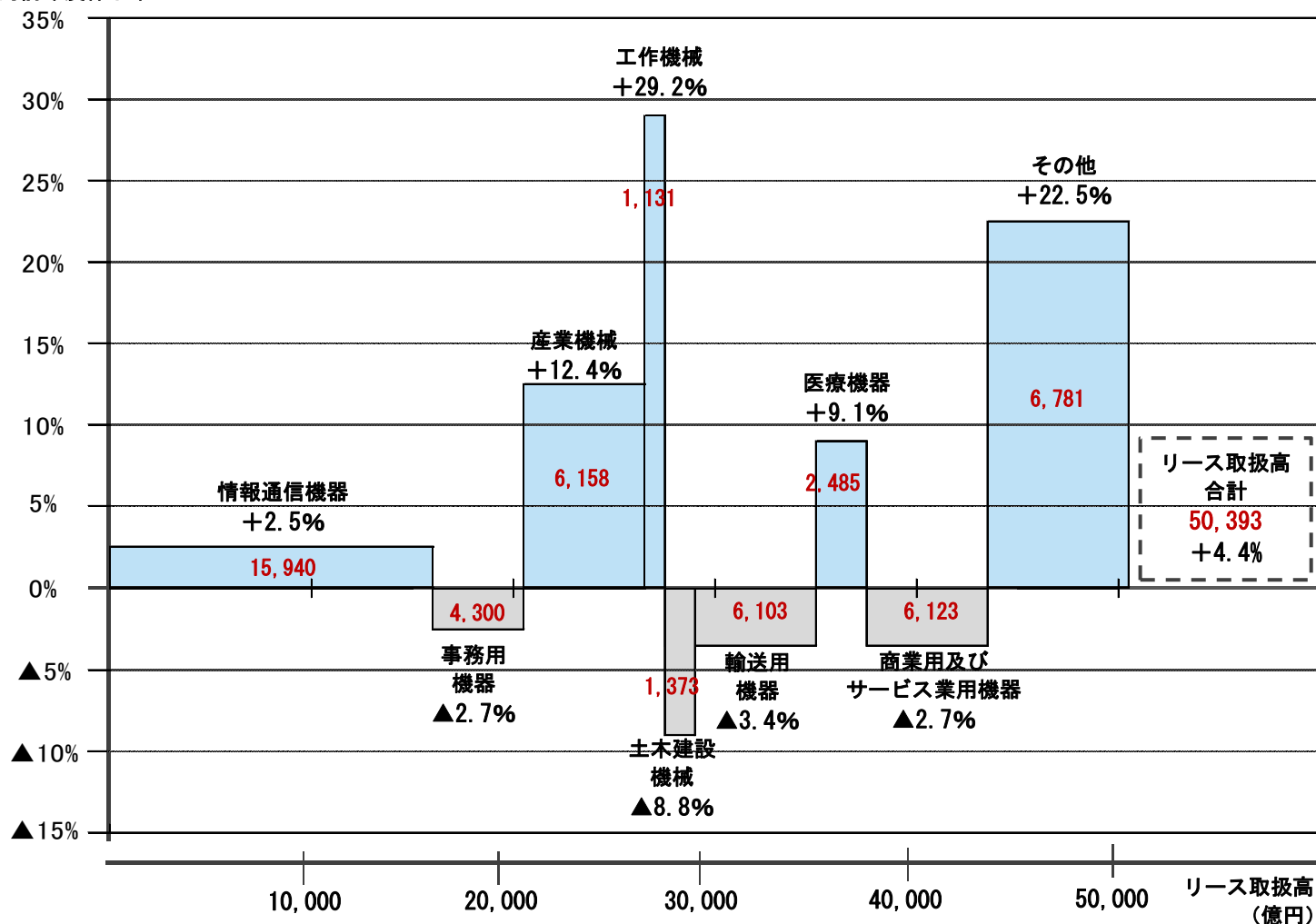
(単位：億円)

機種分類	2012年度		2013年度		2014年度		2015年度		前年度比			
	リース取扱高	構成比	リース取扱高	構成比	リース取扱高	構成比	リース取扱高	構成比	12/11	13/12	14/13	15/14
1 情報通信機器	16,316	33.5	17,662	33.7	15,555	32.2	15,940	31.6	99.7	108.2	88.1	102.5
電子計算機及び関連装置	8,147	16.7	9,407	18.0	7,980	16.5	8,107	16.1	100.8	115.5	84.8	101.6
ソフトウェア	4,296	8.8	4,492	8.6	3,687	7.6	3,808	7.6	103.9	104.6	82.1	103.3
通信機器及び関連装置	3,874	7.9	3,764	7.2	3,888	8.1	4,025	8.0	93.4	97.2	103.3	103.5
2 事務用機器	4,473	9.2	4,568	8.7	4,417	9.2	4,300	8.5	105.9	102.1	96.7	97.3
3 産業機械	5,007	10.3	5,623	10.7	5,480	11.4	6,158	12.2	104.0	112.3	97.5	112.4
4 工作機械	1,089	2.2	1,042	2.0	875	1.8	1,131	2.2	94.7	95.7	84.0	129.2
5 土木建設機械	1,594	3.3	1,800	3.4	1,505	3.1	1,373	2.7	125.3	112.9	83.6	91.2
6 輸送用機器	6,218	12.8	6,610	12.6	6,315	13.1	6,103	12.1	119.8	106.3	95.5	96.6
自動車	5,150	10.6	5,466	10.4	5,276	10.9	5,463	10.8	117.8	106.1	96.5	103.5
船舶	101	0.2	35	0.1	16	0.0	20	0.0	324.3	34.4	44.7	127.0
7 医療機器	2,728	5.6	3,022	5.8	2,278	4.7	2,485	4.9	104.8	110.8	75.4	109.1
8 商業及びサービス業用機器	6,504	13.3	6,624	12.6	6,294	13.0	6,123	12.2	105.2	101.8	95.0	97.3
商業機器	4,055	8.3	4,293	8.2	4,371	9.1	4,127	8.2	105.1	105.9	101.8	94.4
9 その他	4,824	9.9	5,439	10.4	5,533	11.5	6,781	13.5	114.9	112.8	101.7	122.5
理化学機械	596	1.2	575	1.1	490	1.0	551	1.1	104.2	96.4	85.3	112.4
合計	48,754	100.0	52,390	100.0	48,252	100.0	50,393	100.0	106.0	107.5	92.1	104.4
調査対象企業数	229社		223社		221社		219社					

2015 年度機種別リース取扱高

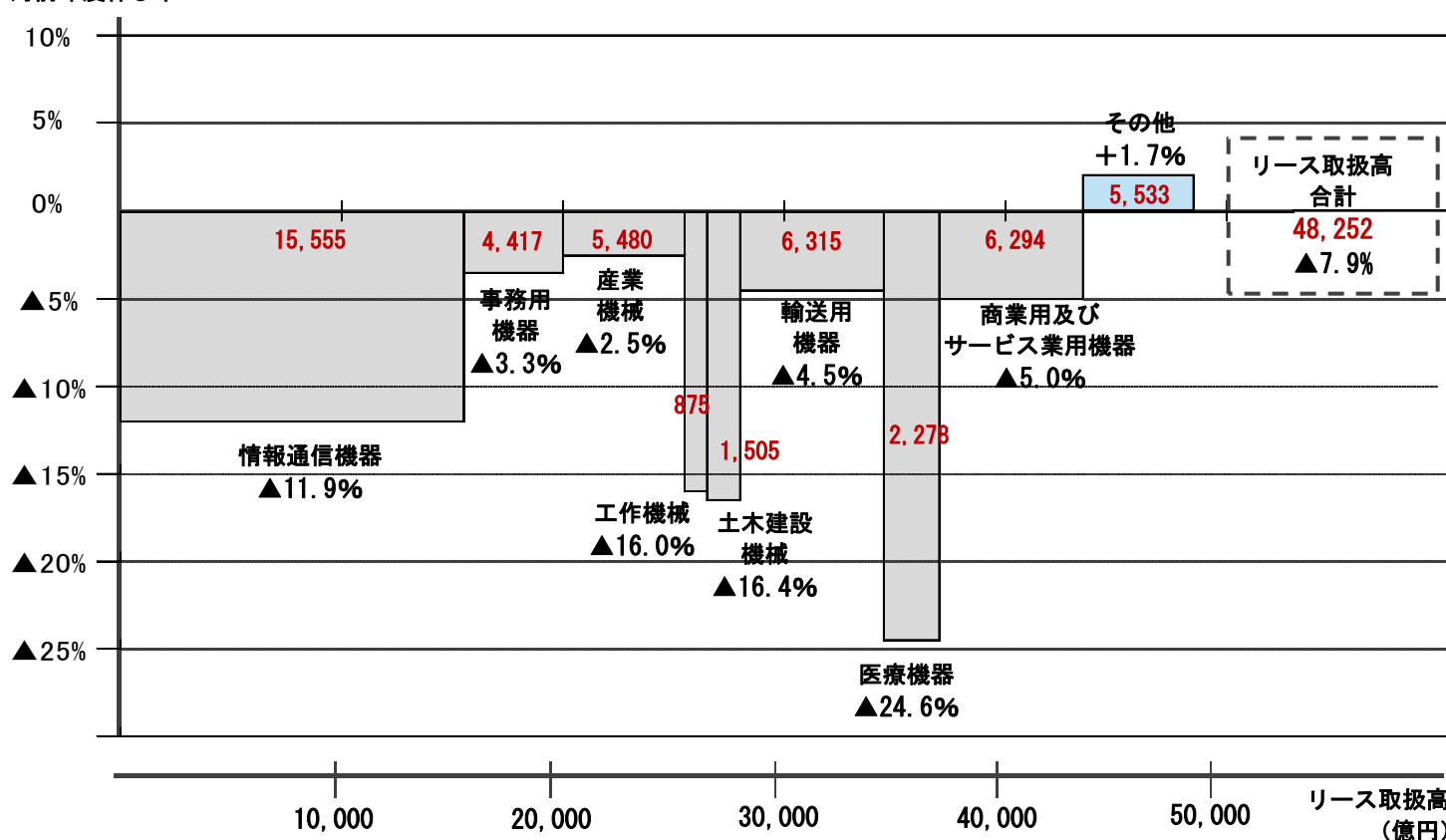
* グラフ内の数値（赤字）はリース取扱高（億円）を表す。

対前年度伸び率



<参考：2014 年度機種別リース取扱高>

対前年度伸び率



企業規模別リース取扱高の推移

(単位：億円)

企業規模分類		2012年度		2013年度		2014年度		2015年度		前年度比			
		リース取扱高	構成比	リース取扱高	構成比	リース取扱高	構成比	リース取扱高	構成比	12/11	13/12	14/13	15/14
1	大企業（資本金1億円超の法人）	21,921	45.0	21,366	40.8	19,796	41.0	19,055	37.8	110.0	97.5	92.6	96.3
	上場企業等	10,852	22.3	9,545	18.2	8,418	17.4	8,079	16.0	105.7	88.0	88.2	96.0
2	中小企業（資本金1億円以下の法人、個人事業者）	22,841	46.8	26,448	50.5	23,628	49.0	26,035	51.7	102.4	115.8	89.3	110.2
3	官公庁・その他	3,993	8.2	4,575	8.7	4,829	10.0	5,303	10.5	106.3	114.6	105.6	109.8
合 計		48,754	100.0	52,390	100.0	48,252	100.0	50,393	100.0	106.0	107.5	92.1	104.4

業種別リース取扱高の推移

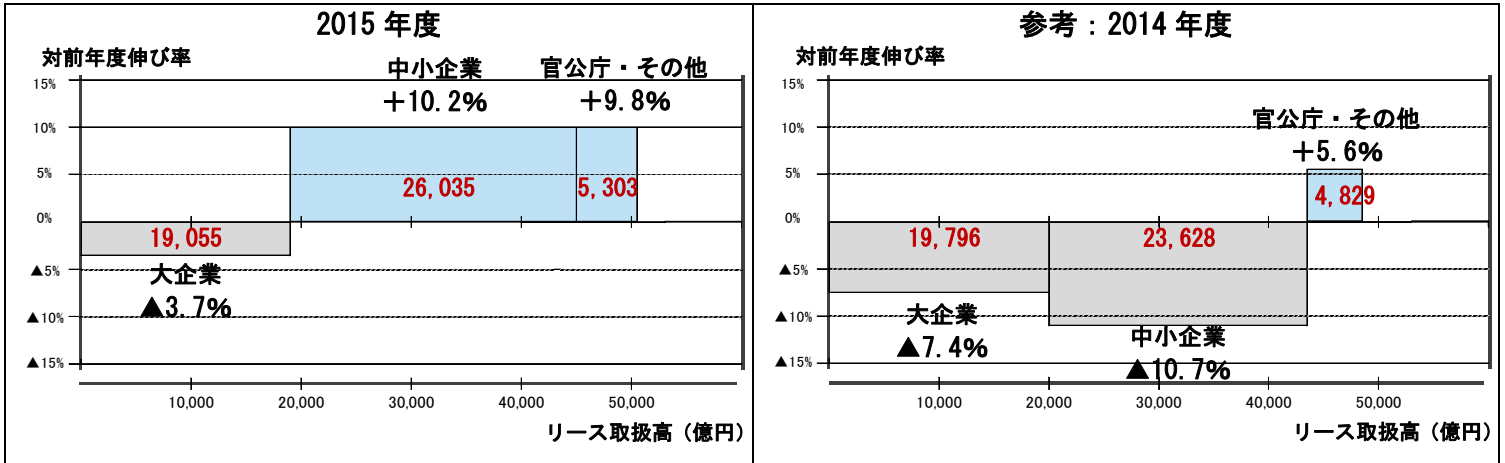
(単位：億円)

業 種 分 類		2012年度		2013年度		2014年度		2015年度		前年度比			
		リース取扱高	構成比	リース取扱高	構成比	リース取扱高	構成比	リース取扱高	構成比	12/11	13/12	14/13	15/14
1	農業・林業・漁業・鉱業	313	0.6	707	1.3	529	1.1	760	1.5	113.7	225.7	74.8	143.8
2	建設業	2,229	4.6	2,728	5.2	2,601	5.4	2,729	5.4	111.3	122.4	95.3	105.0
3	製造業	9,311	19.1	9,664	18.4	8,810	18.3	9,819	19.5	99.6	103.8	91.2	111.5
	食品等製造業	1,668	3.4	1,679	3.2	1,428	3.0	1,502	3.0	117.1	100.7	85.0	105.2
	繊維・木材・パルプ等製造業	801	1.6	845	1.6	698	1.4	725	1.4	99.0	105.5	82.6	103.8
	化学・石油・プラスチック製品等製造業	980	2.0	914	1.7	933	1.9	884	1.8	104.3	93.3	102.1	94.8
	鉄鋼・非鉄・金属製品等製造業	1,056	2.2	1,106	2.1	1,081	2.2	1,139	2.3	94.2	104.8	97.7	105.4
	生産用・電気・情報通信・輸送等機械器具製造業	3,424	7.0	3,534	6.7	3,436	7.1	4,351	8.6	90.8	103.2	97.2	126.6
	その他の製造業	1,382	2.8	1,585	3.0	1,235	2.6	1,218	2.4	108.1	114.6	77.9	98.6
4	非製造業	32,987	67.7	35,272	67.3	31,734	65.8	32,632	64.8	106.9	106.9	90.0	102.8
	電気・ガス・熱供給・水道業	589	1.2	770	1.5	584	1.2	806	1.6	189.9	130.7	75.8	138.1
	情報通信業	2,578	5.3	2,279	4.4	2,528	5.2	2,567	5.1	91.3	88.4	110.9	101.5
	運輸業・郵便業	3,032	6.2	3,152	6.0	2,784	5.8	2,992	5.9	110.5	103.9	88.3	107.5
	卸売業・小売業	8,877	18.2	10,199	19.5	9,170	19.0	8,736	17.3	105.4	114.9	89.9	95.3
	金融業・保険業	1,341	2.7	1,361	2.6	1,174	2.4	1,247	2.5	119.9	101.5	86.2	106.2
	不動産業・物品賃貸業	3,532	7.2	3,308	6.3	3,587	7.4	3,739	7.4	138.3	93.7	108.4	104.3
	宿泊業・飲食サービス業	1,079	2.2	1,123	2.1	968	2.0	1,158	2.3	104.7	104.1	86.2	119.6
	医療・福祉	3,477	7.1	4,001	7.6	3,249	6.7	3,779	7.5	102.6	115.1	81.2	116.3
	その他サービス	8,483	17.4	9,078	17.3	7,692	15.9	7,609	15.1	100.1	107.0	84.7	98.9
5	公務・その他	3,914	8.0	4,019	7.7	4,579	9.5	4,452	8.8	111.5	102.7	114.0	97.2
合 計		48,754	100.0	52,390	100.0	48,252	100.0	50,393	100.0	106.0	107.5	92.1	104.4

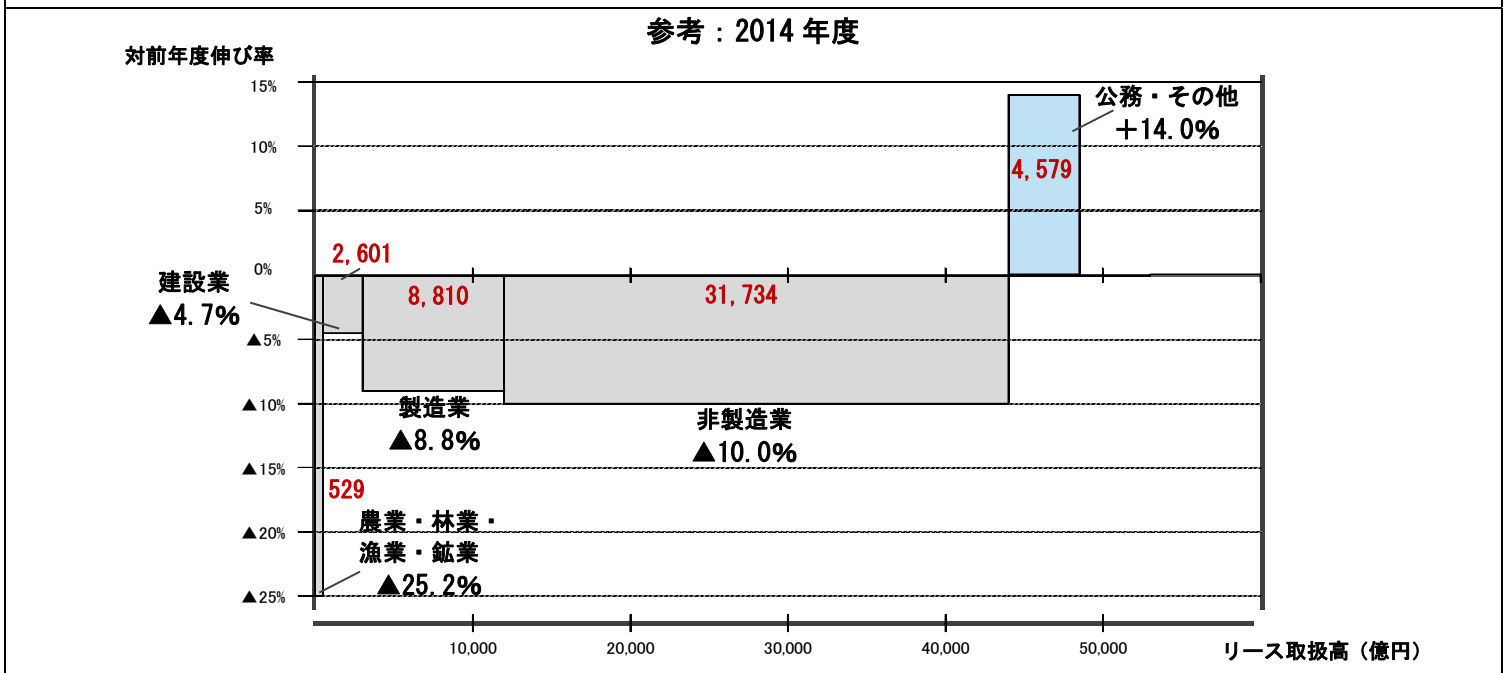
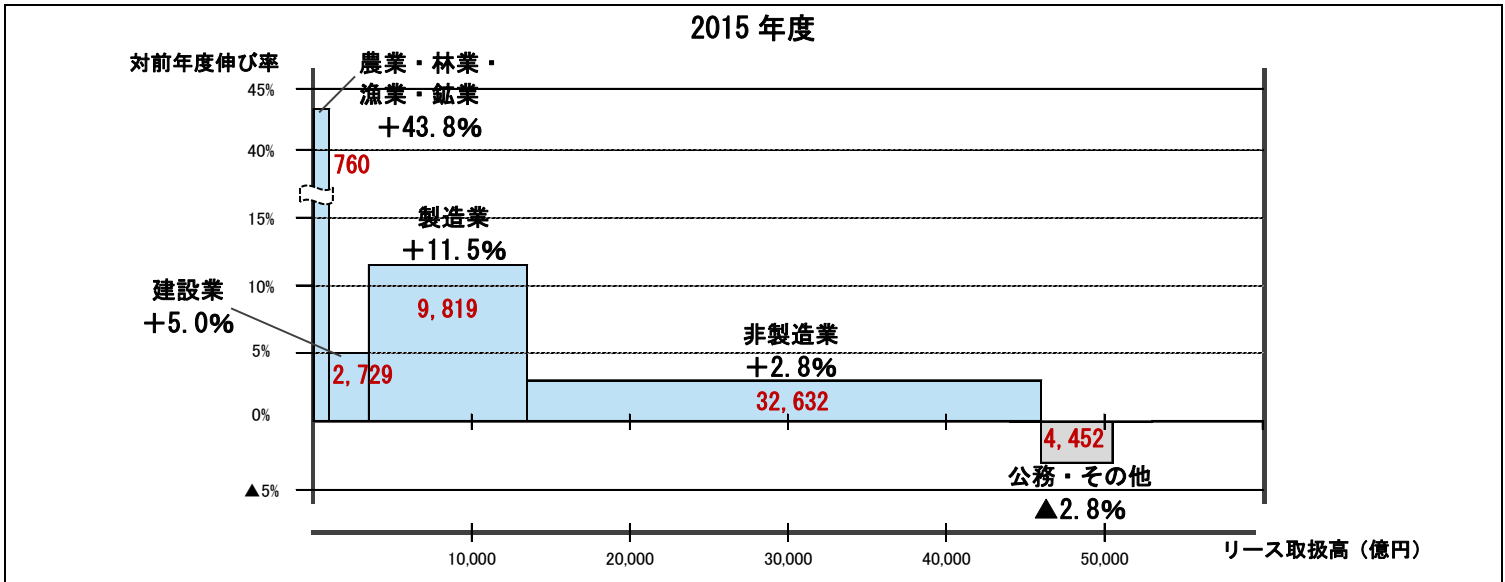
2015 年度企業規模別・業種別リース取扱高

* グラフ内の数値（赤字）はリース取扱高（億円）を表す。

<企業規模別リース取扱高>

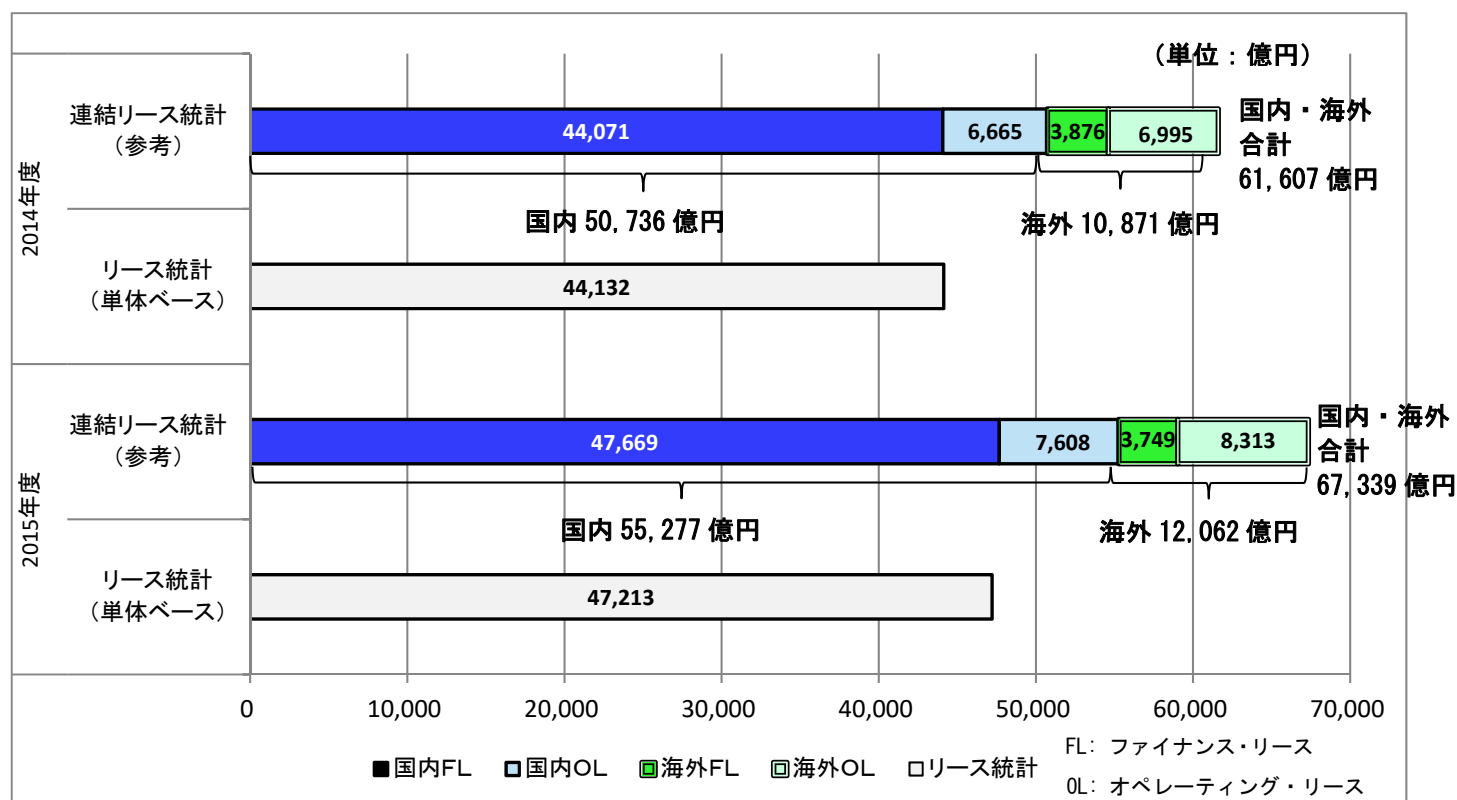


<業種別リース取扱高>



(参考) 連結リース統計調査結果 (2015 年度)

- ◆ 国内外のファイナンス・リース、オペレーティング・リースの取引状況について子会社を含む連結ベースでリース統計調査を実施し、その集計結果を取りまとめた (リース設備投資額ベース [参考値])。



【2015 年度リース設備投資額 (連結ベース)】

		リース設備投資額 (億円)	国内・海外別 構成比(%)	総合計に対する 構成比(%)	前年度比(%)	(参考) 前年度(億円)
国内	所有権移転外ファイナンス・リース	47,669	86.2	70.8	108.2	44,071
	オペレーティング・リース	7,608	13.8	11.3	114.1	6,665
	合計	55,277	100.0	82.1	109.0	50,736
海外	所有権移転外ファイナンス・リース	3,749	31.1	5.6	96.7	3,876
	オペレーティング・リース	8,313	68.9	12.3	118.8	6,995
	合計	12,062	100.0	17.9	111.0	10,871
総合計		67,339	-	100.0	109.3	61,607

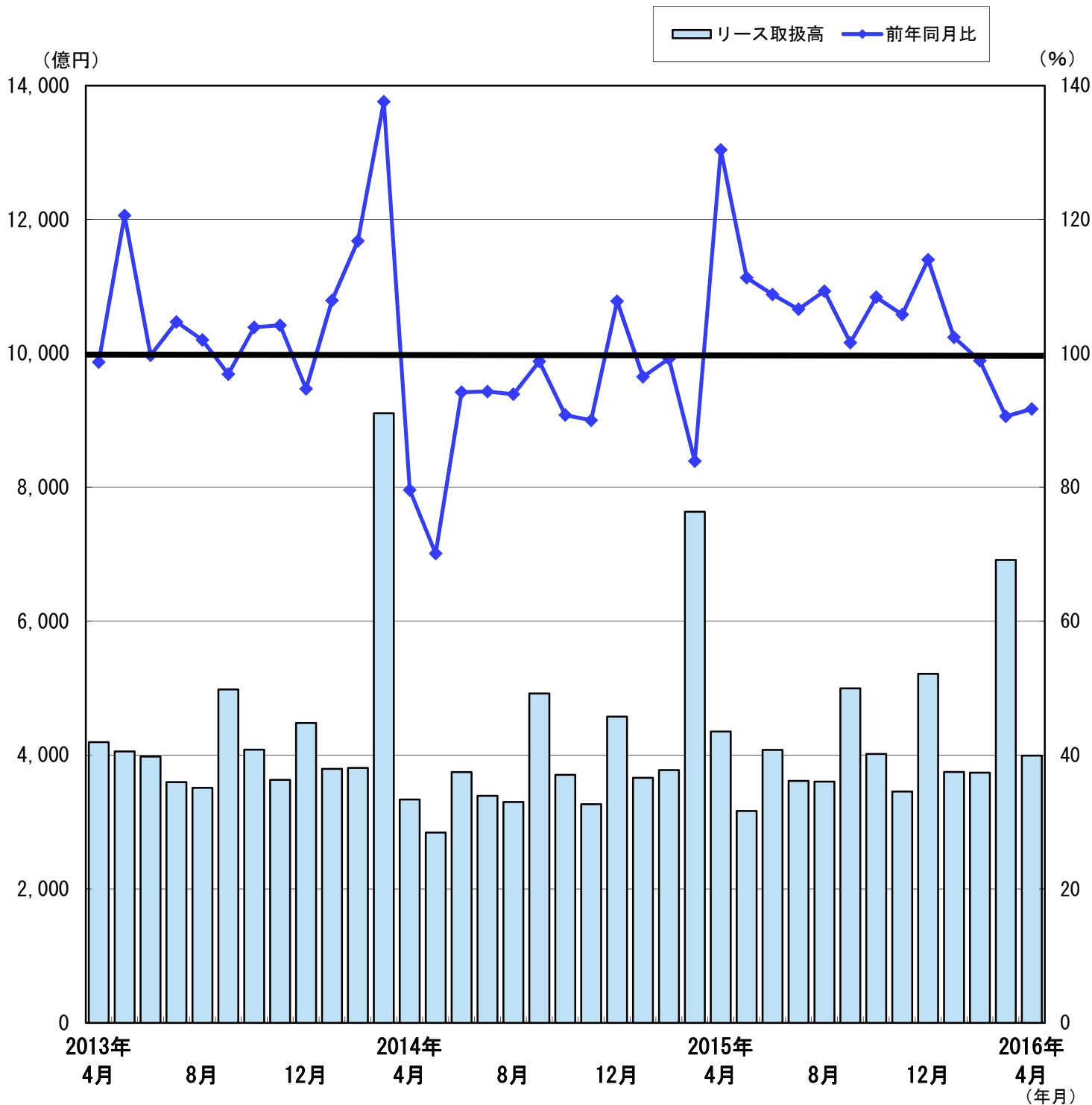
- ※1 連結リース統計 (2015 年度) の調査対象会社は理事・監事会社 27 社 (うち集計対象会社 22 社)
 ※2 リース統計 (単体ベース) に連結リース統計の調査結果 (重複調整後) を加算して算出
 ※3 ファイナンス・リースは、(1)リース期間の途中で解約が禁止されていること (中途解約禁止)、(2)物件価格と付随費用がリース料でおおむね全額回収 (90%以上) されること (全額回収) の 2 つの要件を満たすリース取引
 ※4 オペレーティング・リースは、ファイナンス・リース以外のリース取引

2016年4月リース統計

(概要)

- 2016年4月のリース取扱高は3,992億円、前年同月比8.3%減、3ヵ月連続の減少
- 医療機器(12.6%増)、商業及びサービス業用機器(4.1%増)が増加
- 情報通信機器(4.4%減)、事務用機器(4.6%減)、産業機械(7.0%減)、工作機械(21.4%減)、土木建設機械(7.8%減)、輸送用機器(5.8%減)が減少

リース月次統計の推移(2013年4月~2016年4月)



リース取扱高(2016年4月)

	件 数	構成比 (%)	前年同月比 (%)	金 額 (百万円)	構成比 (%)	前年同月比 (%)	
1	情報通信機器	62,732	38.7	93.9	134,368.3	33.7	95.6
	電子計算機及び関連装置	(42,536)	(26.2)	(93.7)	(73,085.8)	(18.3)	(99.0)
	ソフトウェア	(6,275)	(3.9)	(90.7)	(31,597.4)	(7.9)	(83.2)
	通信機器及び関連装置	(13,921)	(8.6)	(96.0)	(29,685.1)	(7.4)	(103.4)
2	事務用機器	31,728	19.6	96.0	38,878.6	9.7	95.4
3	産業機械	15,693	9.7	291.4	35,841.4	9.0	93.0
4	工作機械	357	0.2	78.5	5,357.6	1.3	78.6
5	土木建設機械	685	0.4	79.8	8,189.2	2.1	92.2
6	輸送用機器	16,209	10.0	92.9	47,628.5	11.9	94.2
	自動車	(14,655)	(9.0)	(93.1)	(42,868.6)	(10.7)	(93.6)
	船 舶	(17)	(0.0)	(283.3)	(424.8)	(0.1)	(160.3)
7	医療機器	5,644	3.5	100.7	28,371.9	7.1	112.6
8	商業及びサービス業用機器	20,032	12.3	89.6	56,297.9	14.1	104.1
	商業機器	(15,392)	(9.5)	(87.1)	(33,337.1)	(8.4)	(94.8)
9	その他	9,125	5.6	92.7	44,250.4	11.1	63.5
	理化学機械	(1,402)	(0.9)	(102.3)	(5,597.7)	(1.4)	(111.8)
合 計		162,205	100.0	100.2	399,183.8	100.0	91.7

【調査対象企業数:215社】

リース取扱高推移

単位:億円, ()内は前年比

	合計	情報通信機器				事務用機器	産業機械	工作機械	土木建設機械	輸送用機器		医療機器	商業及びサービス用機器		その他			
		電算機及び関連装置	ソフトウェア	通信機器及び関連装置	自動車					船舶	商業機器		理化学機械					
暦年	2013	49,657 (▲2.6)	15,923 (▲2.0)	8,287 (▲1.2)	4,102 (▲1.8)	3,533 (▲8.9)	4,447 (▲1.2)	5,620 (▲12.9)	948 (▲17.4)	1,710 (▲15.8)	6,562 (▲6.3)	5,359 (▲1.5)	28 (▲58.2)	2,726 (▲1.5)	6,348 (▲2.3)	4,054 (▲1.6)	5,373 (▲16.4)	583 (▲5.8)
	2014	49,786 (▲0.3)	16,466 (▲3.4)	8,820 (▲6.4)	4,125 (▲0.6)	3,520 (▲0.4)	4,503 (▲1.3)	4,953 (▲11.9)	981 (▲3.5)	1,560 (▲8.8)	6,429 (▲2.0)	5,389 (▲0.6)	21 (▲24.7)	2,756 (▲1.1)	6,438 (▲1.4)	4,231 (▲4.4)	5,700 (▲6.1)	535 (▲8.2)
	2015	51,563 (▲3.6)	15,945 (▲3.2)	8,180 (▲7.3)	3,800 (▲7.9)	3,965 (▲12.6)	4,404 (▲2.2)	6,646 (▲34.2)	1,156 (▲17.8)	1,418 (▲9.1)	6,521 (▲1.4)	5,787 (▲7.4)	17 (▲18.9)	2,489 (▲9.7)	6,257 (▲2.8)	4,246 (▲0.4)	6,727 (▲18.0)	539 (▲0.7)
年度	2013	52,390 (▲7.5)	17,662 (▲8.2)	9,407 (▲15.5)	4,492 (▲4.6)	3,764 (▲2.8)	4,568 (▲2.1)	5,623 (▲12.3)	1,042 (▲4.3)	1,800 (▲12.9)	6,610 (▲6.3)	5,466 (▲6.1)	35 (▲65.6)	3,022 (▲10.8)	6,624 (▲1.8)	4,293 (▲5.9)	5,439 (▲12.8)	575 (▲3.6)
(確定)	2014	48,252 (▲7.9)	15,555 (▲11.9)	7,980 (▲15.2)	3,687 (▲17.9)	3,888 (▲3.3)	4,417 (▲3.3)	5,480 (▲2.5)	875 (▲16.0)	1,505 (▲16.4)	6,315 (▲4.5)	5,276 (▲3.5)	16 (▲55.3)	2,278 (▲24.6)	6,294 (▲5.0)	4,371 (▲1.8)	5,533 (▲1.7)	490 (▲14.7)
	2015	50,393 (▲4.4)	15,940 (▲2.5)	8,107 (▲1.6)	3,808 (▲3.3)	4,025 (▲3.5)	4,300 (▲2.7)	6,158 (▲12.4)	1,131 (▲29.2)	1,373 (▲8.8)	6,103 (▲3.4)	5,463 (▲3.5)	20 (▲27.0)	2,485 (▲9.1)	6,123 (▲2.7)	4,127 (▲5.6)	6,781 (▲22.5)	551 (▲12.4)
半期	'14 4-9	21,533 (▲11.4)	6,703 (▲11.0)	3,472 (▲8.1)	1,562 (▲20.0)	1,669 (▲7.3)	2,171 (▲4.1)	2,111 (▲33.0)	382 (▲11.2)	602 (▲19.7)	2,944 (▲3.7)	2,544 (▲2.3)	9 (▲44.1)	996 (▲27.0)	3,112 (▲2.7)	2,093 (▲0.7)	2,513 (▲2.2)	218 (▲12.3)
	10-3	26,618 (▲7.1)	8,694 (▲12.3)	4,436 (▲20.0)	2,177 (▲15.9)	2,081 (▲17.1)	2,234 (▲5.0)	3,336 (▲21.6)	497 (▲17.7)	821 (▲24.0)	3,355 (▲6.8)	2,822 (▲1.9)	6 (▲61.6)	1,264 (▲30.6)	3,150 (▲7.2)	2,146 (▲1.1)	3,268 (▲3.5)	271 (▲17.2)
	'15 4-9	23,807 (▲10.6)	7,345 (▲9.6)	3,867 (▲11.4)	1,826 (▲4.1)	1,852 (▲11.0)	2,157 (▲0.6)	2,828 (▲34.0)	486 (▲27.0)	558 (▲7.3)	3,139 (▲6.6)	2,849 (▲12.0)	9 (▲1.6)	1,246 (▲25.1)	3,211 (▲3.2)	2,160 (▲3.2)	2,837 (▲12.9)	264 (▲21.0)
	10-3	27,084 (▲1.8)	8,526 (▲1.9)	4,248 (▲4.2)	2,184 (▲0.3)	2,095 (▲0.6)	2,141 (▲4.1)	3,351 (▲0.5)	685 (▲37.9)	828 (▲0.8)	3,315 (▲1.2)	2,970 (▲5.2)	10 (▲60.6)	1,241 (▲1.8)	2,928 (▲7.0)	1,990 (▲7.3)	4,069 (▲24.5)	279 (▲3.0)
四半期	'14 4-6	9,925 (▲18.8)	3,095 (▲17.7)	1,643 (▲8.4)	688 (▲27.9)	764 (▲24.7)	1,005 (▲14.1)	786 (▲55.0)	147 (▲18.2)	262 (▲23.5)	1,350 (▲7.5)	1,175 (▲6.8)	5 (▲36.3)	419 (▲41.9)	1,443 (▲5.3)	1,005 (▲0.2)	1,416 (▲7.5)	101 (▲17.5)
	7-9	11,608 (▲4.0)	3,608 (▲4.3)	1,829 (▲7.8)	874 (▲12.4)	905 (▲15.1)	1,166 (▲6.6)	1,324 (▲5.6)	235 (▲6.3)	339 (▲16.5)	1,593 (▲0.2)	1,368 (▲2.0)	5 (▲50.0)	576 (▲10.2)	1,688 (▲0.3)	1,088 (▲1.0)	1,097 (▲12.4)	117 (▲7.2)
	10-12	11,546 (▲3.4)	3,581 (▲4.0)	1,933 (▲9.2)	912 (▲3.1)	835 (▲9.7)	1,023 (▲1.8)	1,250 (▲8.5)	221 (▲2.0)	435 (▲21.8)	1,553 (▲6.8)	1,299 (▲2.4)	2 (▲70.0)	589 (▲9.3)	1,572 (▲4.2)	1,041 (▲1.4)	1,323 (▲2.3)	132 (▲7.2)
	1-3	15,072 (▲9.8)	5,114 (▲17.3)	2,503 (▲26.7)	1,365 (▲22.1)	1,246 (▲22.6)	1,211 (▲7.5)	2,086 (▲31.0)	276 (▲27.1)	386 (▲26.3)	1,803 (▲6.7)	1,523 (▲1.5)	4 (▲56.0)	675 (▲42.4)	1,577 (▲10.1)	1,105 (▲0.8)	1,945 (▲4.3)	139 (▲24.8)
	'15 4-6	11,593 (▲16.8)	3,666 (▲18.4)	1,917 (▲16.7)	790 (▲14.8)	958 (▲25.4)	1,107 (▲10.2)	1,271 (▲61.7)	204 (▲38.9)	243 (▲7.3)	1,527 (▲13.1)	1,376 (▲17.1)	5 (▲18.1)	654 (▲56.0)	1,575 (▲9.1)	1,097 (▲9.1)	1,345 (▲5.0)	133 (▲30.9)
	7-9	12,214 (▲5.2)	3,679 (▲2.0)	1,950 (▲6.6)	836 (▲4.4)	894 (▲1.2)	1,050 (▲10.0)	1,557 (▲17.6)	281 (▲19.6)	315 (▲7.3)	1,612 (▲1.2)	1,473 (▲7.6)	4 (▲14.4)	591 (▲2.6)	1,636 (▲1.9)	1,063 (▲2.2)	1,493 (▲36.1)	131 (▲12.5)
	10-12	12,685 (▲9.9)	3,486 (▲2.6)	1,810 (▲6.4)	809 (▲0.3)	867 (▲3.8)	1,036 (▲1.3)	1,732 (▲38.6)	395 (▲78.5)	475 (▲9.2)	1,579 (▲1.7)	1,415 (▲8.9)	3 (▲74.3)	568 (▲3.5)	1,469 (▲6.6)	980 (▲5.8)	1,945 (▲47.0)	135 (▲2.9)
	1-3	14,399 (▲4.5)	5,040 (▲1.4)	2,438 (▲2.6)	1,374 (▲0.7)	1,227 (▲1.5)	1,105 (▲8.7)	1,619 (▲22.4)	290 (▲5.3)	353 (▲8.6)	1,736 (▲3.7)	1,555 (▲2.1)	7 (▲54.4)	673 (▲0.3)	1,459 (▲7.5)	1,010 (▲8.6)	2,124 (▲9.2)	144 (▲3.2)
月次	'15 4	4,351 (▲30.4)	1,406 (▲22.3)	739 (▲15.3)	380 (▲28.5)	287 (▲34.7)	408 (▲29.0)	386 (▲51.6)	68 (▲90.9)	89 (▲4.4)	506 (▲25.8)	458 (▲32.0)	3 (▲20.5)	252 (▲82.1)	541 (▲24.2)	352 (▲19.6)	700 (▲34.1)	50 (▲49.4)
	5	3,165 (▲11.3)	924 (▲10.4)	520 (▲19.1)	185 (▲0.3)	219 (▲2.0)	304 (▲2.0)	404 (▲72.7)	57 (▲27.9)	68 (▲19.0)	448 (▲0.3)	396 (▲7.9)	0 (▲303.2)	196 (▲56.8)	498 (▲9.9)	363 (▲13.7)	265 (▲16.3)	42 (▲54.6)
	6	4,077 (▲8.8)	1,336 (▲20.5)	659 (▲16.5)	225 (▲9.0)	452 (▲34.6)	395 (▲1.3)	482 (▲61.5)	79 (▲18.5)	86 (▲7.5)	573 (▲14.9)	523 (▲13.3)	2 (▲7.9)	207 (▲32.3)	536 (▲3.4)	383 (▲2.4)	383 (▲34.0)	41 (▲0.1)
	7	3,614 (▲6.6)	1,058 (▲10.4)	576 (▲9.3)	245 (▲20.4)	238 (▲4.2)	361 (▲3.8)	403 (▲16.1)	68 (▲11.7)	86 (▲4.4)	563 (▲3.8)	522 (▲15.3)	1 (▲46.5)	182 (▲6.8)	529 (▲2.5)	353 (▲0.2)	364 (▲19.8)	38 (▲9.2)
	8	3,603 (▲9.3)	989 (▲0.6)	539 (▲11.5)	229 (▲22.4)	222 (▲2.3)	293 (▲9.3)	450 (▲24.8)	78 (▲10.3)	81 (▲21.5)	444 (▲8.3)	395 (▲6.3)	0 (▲57.4)	160 (▲7.3)	502 (▲3.1)	319 (▲4.4)	605 (▲64.7)	43 (▲13.4)
	9	4,996 (▲1.6)	1,632 (▲1.4)	836 (▲2.0)	362 (▲3.6)	434 (▲5.6)	395 (▲15.4)	704 (▲14.2)	135 (▲30.5)	147 (▲1.0)	605 (▲5.6)	555 (▲2.1)	2 (▲94.9)	249 (▲3.0)	606 (▲0.4)	391 (▲2.2)	523 (▲23.0)	51 (▲14.3)
	10	4,016 (▲8.4)	1,297 (▲3.7)	690 (▲2.5)	370 (▲17.4)	237 (▲4.1)	347 (▲4.2)	488 (▲30.1)	100 (▲38.1)	143 (▲1.6)	514 (▲5.9)	463 (▲7.0)	1 (▲59.3)	187 (▲2.4)	430 (▲13.7)	288 (▲10.8)	510 (▲52.9)	58 (▲7.4)
	11	3,456 (▲5.8)	916 (▲3.7)	509 (▲3.9)	185 (▲2.5)	222 (▲18.3)	324 (▲3.8)	351 (▲14.2)	108 (▲78.4)	156 (▲16.6)	505 (▲3.9)	453 (▲9.8)	2 (▲340.3)	181 (▲1.7)	435 (▲6.5)	304 (▲5.2)	480 (▲44.0)	36 (▲3.8)
	12	5,213 (▲14.0)	1,273 (▲7.6)	611 (▲16.9)	254 (▲17.2)	408 (▲21.5)	365 (▲4.7)	893 (▲57.4)	187 (▲111.4)	176 (▲13.0)	560 (▲3.4)	498 (▲10.0)	1 (▲7.1)	201 (▲12.2)	604 (▲0.8)	389 (▲2.3)	954 (▲45.5)	41 (▲3.4)
	'16 1	3,748 (▲2.4)	1,367 (▲3.9)	729 (▲6.4)	371 (▲14.4)	267 (▲26.5)	282 (▲19.0)	360 (▲2.7)	78 (▲18.9)	106 (▲2.2)	423 (▲10.9)	371 (▲6.9)	3 (▲85.3)	184 (▲4.4)	391 (▲15.0)	252 (▲22.9)	557 (▲69.9)	40 (▲5.7)
	2	3,736 (▲1.1)	1,138 (▲2.8)	604 (▲6.1)	325 (▲10.5)	209 (▲14.0)	307 (▲8.1)	581 (▲9.4)	84 (▲3.0)	110 (▲8.9)	524 (▲5.2)	483 (▲11.1)	1 (▲17.8)	164 (▲5.0)	392 (▲2.5)	269 (▲3.3)	435 (▲8.8)	41 (▲2.2)
	3	6,915 (▲9.4)	2,534 (▲1.9)	1,105 (▲4.3)	678 (▲6.4)	750 (▲5.1)	516 (▲2.4)	678 (▲36.9)	128 (▲0.2)	137 (▲22.5)	788 (▲9.2)	700 (▲5.4)	3 (▲49.9)	325 (▲5.2)	676 (▲5.5)	488 (▲2.2)	1,132 (▲7.0)	63 (▲2.3)
	4	3,992 (▲8.3)	1,344 (▲4.4)	731 (▲1.0)	316 (▲16.8)	297 (▲3.4)	389 (▲4.6)	358 (▲7.0)	54 (▲21.4)	82 (▲7.8)	476 (▲5.8)	429 (▲6.4)	4 (▲60.3)	284 (▲12.6)	563 (▲4.1)	333 (▲5.2)	443 (▲36.5)	56 (▲11.8)

億円単位で四捨五入をしたため、合計欄の数値と各種機区分の数値を合計した数値は一致しないことがある。また、情報関連機器の数値についても、内訳の数値を合計した数値と一致しないことがある。