

リース統計 (2016年度)

公益社団法人リース事業協会

【ポイント】

- リース取扱高:5兆203億円、前年度比0.4%減
- リース設備投資額:4兆7,248億円、前年度比0.1%増
- リース比率:5.73%
- リース取扱高の内訳:「輸送用機器」が2桁の増加、「官公庁・その他」が5年連続の増加
- リース設備投資額(連結ベース):6兆9,509億円、前年度比3.2%増(うち海外6.4%増)

◆ リース取扱高・リース設備投資額

2016年度のリース取扱高は5兆203億円、前年度比0.4%減、リース設備投資額は4兆7,248億円、前年度比0.1%増、リース取扱高は2年ぶりの減少に転じ、リース設備投資額は2年連続の増加を示した。

◆ リース比率

2016年度のリース比率(民間設備投資に占めるリース設備投資額の割合)は5.73%、企業の設備投資の約6%がリースを利用して行われている。

◆ 機種別リース取扱高

「輸送用機器」(10.0%増)が2桁の増加を示したほか、「医療機器」(1.9%増)、「商業及びサービス業用機器」(0.5%増)、「その他」(2.6%増)が増加を示した。一方、「情報通信機器」(1.8%減)、「事務用機器」(2.2%減)、「産業機械」(9.6%減)、「工作機械」(1.2%減)、「土木建設機械」(4.8%減)がそれぞれ減少を示した。

◆ 企業規模別及び業種別リース取扱高

全体の約1割を占める「官公庁・その他」(10.0%増)は5年連続の増加、「中小企業(資本金1億円以下及び個人事業者)」(1.5%減)は2年ぶりの減少、「大企業(資本金1億円超)」(1.8%減)は4年連続の減少を示した。「製造業」(3.1%減)、「非製造業」(4.1%減)はそれぞれが2年ぶりの減少に転じた。

◆ (参考) 連結リース統計 (2016年度)

2016年度のリース設備投資額は、連結ベースで6兆9,509億円、前年度比3.2%増となった。内訳は国内が5兆6,678億円(2.5%増)、海外が1兆2,831億円(6.4%増)となっている。

<リース統計(2017年4月)>

2017年4月のリース取扱高は4,137億円、前年同月比3.6%増、2ヵ月連続の増加を示した。機種別にみると、情報通信機器(2.7%増)、事務用機器(3.1%増)、産業機械(1.6%増)、工作機械(17.4%増)、土木建設機械(4.0%増)、輸送用機器(5.8%増)がそれぞれ増加を示した。一方、医療機器(11.9%減)、商業及びサービス業用機器(7.1%減)が減少を示した。

リース取扱高・リース設備投資額の推移及び民間設備投資に占めるリース比率

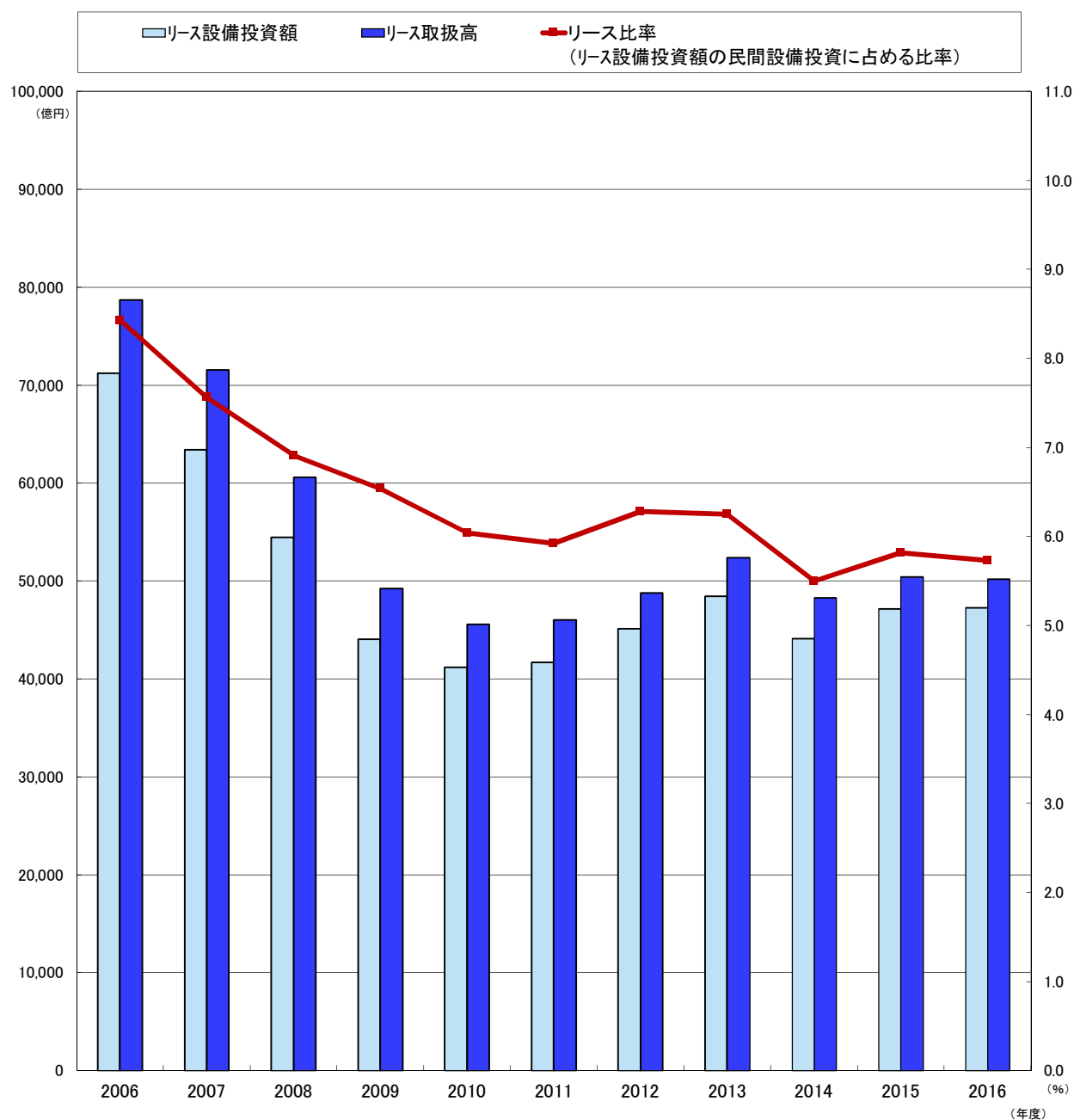
(単位:億円,%)

年度	リース取扱高		リース設備投資額		民間設備投資額		リース比率 (B)/(C)
	(A)	前年度比	(B)	前年度比	(C)	前年度比	
1963	7	—	—	—	46,702	—	—
1964	40	571.4	—	—	54,670	117.1	—
1965	67	167.5	—	—	50,883	93.1	—
1966	109	162.7	—	—	65,160	128.1	—
1967	290	266.1	—	—	84,691	130.0	—
1968	450	155.2	—	—	103,499	122.2	—
1969	1,200	266.7	—	—	135,607	131.0	—
1970	2,106	175.5	—	—	156,685	115.5	—
1971	2,793	132.6	—	—	152,967	97.6	—
1972	3,721	133.2	—	—	168,937	110.4	—
1973	5,279	141.9	—	—	224,299	132.8	—
1974	5,290	100.2	—	—	245,518	109.5	—
1975	5,621	106.3	—	—	243,739	99.3	—
1976	8,127	144.6	—	—	256,077	105.1	—
1977	8,604	105.9	—	—	264,534	103.3	—
1978	10,566	122.8	7,820	—	293,354	110.9	2.67
1979	14,611	138.3	10,330	132.2	340,188	116.0	3.04
1980	15,744	107.8	11,550	111.8	396,807	—	2.91
1981	19,327	122.8	14,342	124.2	413,464	104.2	3.47
1982	23,966	124.0	18,872	131.6	420,013	101.6	4.49
1983	29,927	124.9	23,262	123.3	423,263	100.8	5.50
1984	36,758	122.8	28,843	124.0	477,141	112.7	6.04
1985	43,225	117.6	33,520	116.2	545,560	114.3	6.14
1986	47,575	110.1	37,636	112.3	563,462	103.3	6.68
1987	52,967	111.3	42,089	111.8	600,936	106.7	7.00
1988	67,170	126.8	52,226	124.1	718,103	119.5	7.27
1989	70,649	105.2	57,540	110.2	807,038	112.4	7.13
1990	84,152	119.1	65,420	113.7	920,967	114.1	7.10
1991	88,016	104.6	68,843	105.2	929,323	100.9	7.41
1992	77,742	88.3	62,813	91.2	873,450	94.0	7.19
1993	71,825	92.4	59,780	95.2	751,634	86.1	7.95
1994	73,497	102.3	61,631	103.1	759,892	—	8.11
1995	76,214	103.7	65,804	106.8	814,835	107.2	8.08
1996	82,867	108.7	72,238	109.8	846,484	103.9	8.53
1997	79,304	95.7	70,180	97.2	868,156	102.6	8.08
1998	71,445	90.1	63,150	90.0	825,597	95.1	7.65
1999	74,024	103.6	65,862	104.3	799,166	96.8	8.24
2000	79,457	107.3	69,922	106.2	835,246	104.5	8.37
2001	77,337	97.3	69,148	98.9	779,393	93.3	8.87
2002	73,743	95.4	66,052	95.5	736,323	94.5	8.97
2003	73,778	100.0	65,917	99.8	744,814	101.2	8.85
2004	76,252	103.4	68,086	103.3	767,832	103.1	8.87
2005	79,413	104.1	71,017	104.3	823,433	107.2	8.62
2006	78,677	99.1	71,213	100.3	844,957	102.6	8.43
2007	71,542	90.9	63,420	89.1	838,897	99.3	7.56
2008	60,564	84.7	54,444	85.8	788,039	93.9	6.91
2009	49,219	81.3	44,058	80.9	673,639	85.5	6.54
2010	45,553	92.6	41,161	93.4	681,772	101.2	6.04
2011	45,997	101.0	41,682	101.3	704,334	103.3	5.92
2012	48,754	106.0	45,106	108.2	718,342	102.0	6.28
2013	52,390	107.5	48,411	107.3	774,256	107.8	6.25
2014	48,252	92.1	44,132	91.2	802,992	103.7	5.50
2015	50,393	104.4	47,213	107.0	811,500	101.1	5.82
2016	50,203	99.6	47,248	100.1	824,177	101.6	5.73

(注)民間設備投資額は内閣府調査。名目ベースを使用。2016年度は速報値(5月18日発表)。

1963～1979年度(68SNA平成2年基準)、1980年度～1993年度(93SNA平成12年基準)、1994年度以降(2008SNA平成23年基準)。

リース取扱高・リース設備投資額・リース比率の推移



年度	2006	2007	2008	2009	2010	2011	2012	2013	2014	2015	2016
リース取扱高 (億円)	78,677	71,542	60,564	49,219	45,553	45,997	48,754	52,390	48,252	50,393	50,203
前年度比 (%)	99.1	90.9	84.7	81.3	92.6	101.0	106.0	107.5	92.1	104.4	99.6
リース設備投資額 (億円)	71,213	63,420	54,444	44,058	41,161	41,682	45,106	48,411	44,132	47,213	47,248
前年度比 (%)	100.3	89.1	85.8	80.9	93.4	101.3	108.2	107.3	91.2	107.0	100.1
リース設備投資額の民間設備投資額に占める比率 (%)	8.43	7.56	6.91	6.54	6.04	5.92	6.28	6.25	5.50	5.82	5.73
調査対象企業数	258	248	241	233	233	230	229	223	221	219	221

(注) 民間設備投資額は内閣府調査。名目ベースを使用。2016年度は速報値(5月18日発表)。

機種別リース取扱高の推移

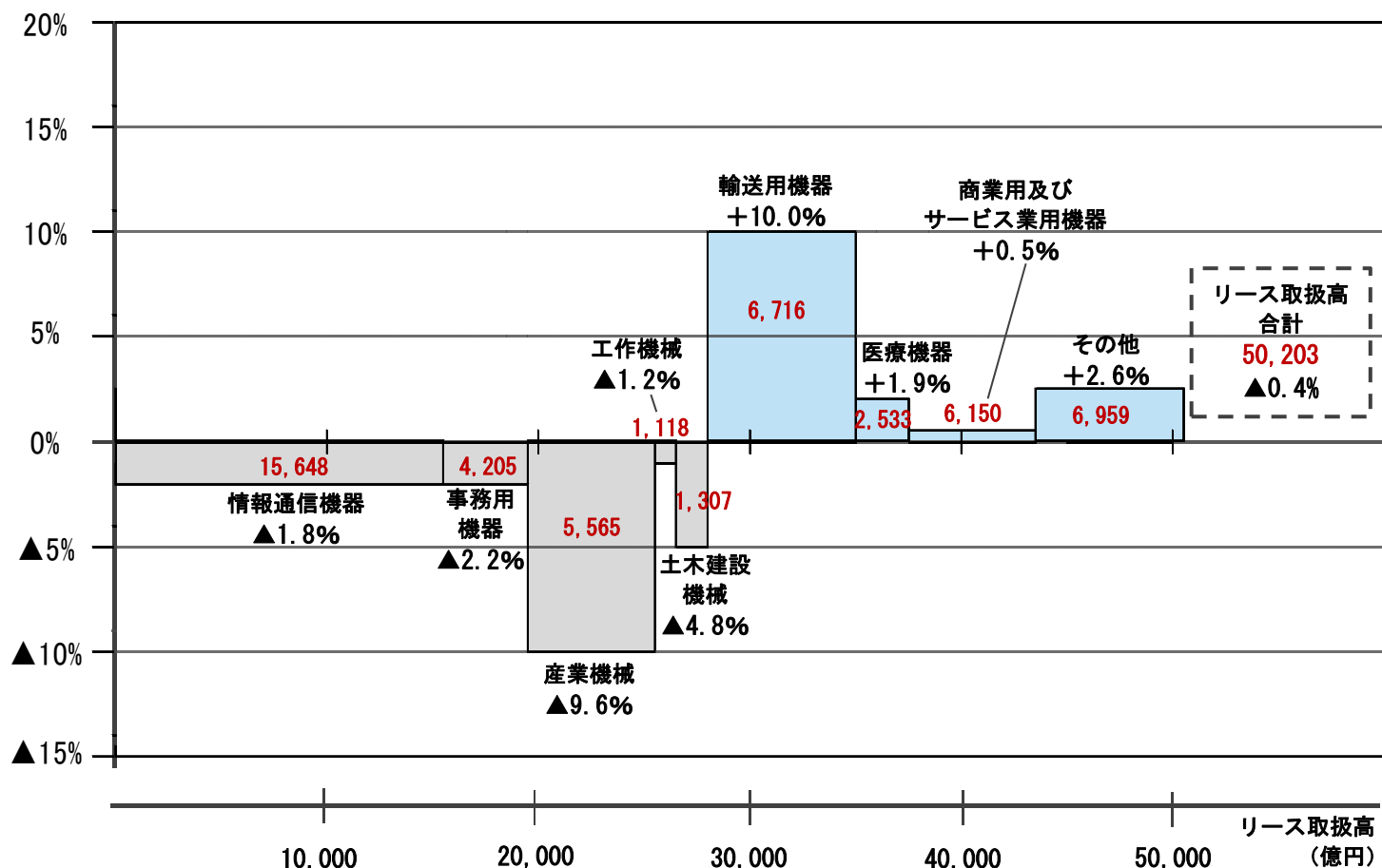
(単位：億円)

機種分類	2013年度		2014年度		2015年度		2016年度		前年度比			
	リース取扱高	構成比	リース取扱高	構成比	リース取扱高	構成比	リース取扱高	構成比	13/12	14/13	15/14	16/15
1 情報通信機器	17,662	33.7	15,555	32.2	15,940	31.6	15,648	31.2	108.2	88.1	102.5	98.2
電子計算機及び関連装置	9,407	18.0	7,980	16.5	8,107	16.1	8,248	16.4	115.5	84.8	101.6	101.7
ソフトウェア	4,492	8.6	3,687	7.6	3,808	7.6	3,453	6.9	104.6	82.1	103.3	90.7
通信機器及び関連装置	3,764	7.2	3,888	8.1	4,025	8.0	3,947	7.9	97.2	103.3	103.5	98.1
2 事務用機器	4,568	8.7	4,417	9.2	4,300	8.5	4,205	8.4	102.1	96.7	97.3	97.8
3 産業機械	5,623	10.7	5,480	11.4	6,158	12.2	5,565	11.1	112.3	97.5	112.4	90.4
4 工作機械	1,042	2.0	875	1.8	1,131	2.2	1,118	2.2	95.7	84.0	129.2	98.8
5 土木建設機械	1,800	3.4	1,505	3.1	1,373	2.7	1,307	2.6	112.9	83.6	91.2	95.2
6 輸送用機器	6,610	12.6	6,315	13.1	6,103	12.1	6,716	13.4	106.3	95.5	96.6	110.0
自動車	5,466	10.4	5,276	10.9	5,463	10.8	5,968	11.9	106.1	96.5	103.5	109.2
船舶	35	0.1	16	0.0	20	0.0	115	0.2	34.4	44.7	127.0	579.3
7 医療機器	3,022	5.8	2,278	4.7	2,485	4.9	2,533	5.0	110.8	75.4	109.1	101.9
8 商業及びサービス業用機器	6,624	12.6	6,294	13.0	6,123	12.2	6,150	12.3	101.8	95.0	97.3	100.5
商業機器	4,293	8.2	4,371	9.1	4,127	8.2	4,165	8.3	105.9	101.8	94.4	100.9
9 その他	5,439	10.4	5,533	11.5	6,781	13.5	6,959	13.9	112.8	101.7	122.5	102.6
理化学機械	575	1.1	490	1.0	551	1.1	647	1.3	96.4	85.3	112.4	117.4
合計	52,390	100.0	48,252	100.0	50,393	100.0	50,203	100.0	107.5	92.1	104.4	99.6
調査対象企業数	223社		221社		219社		221社					

2016 年度機種別リース取扱高

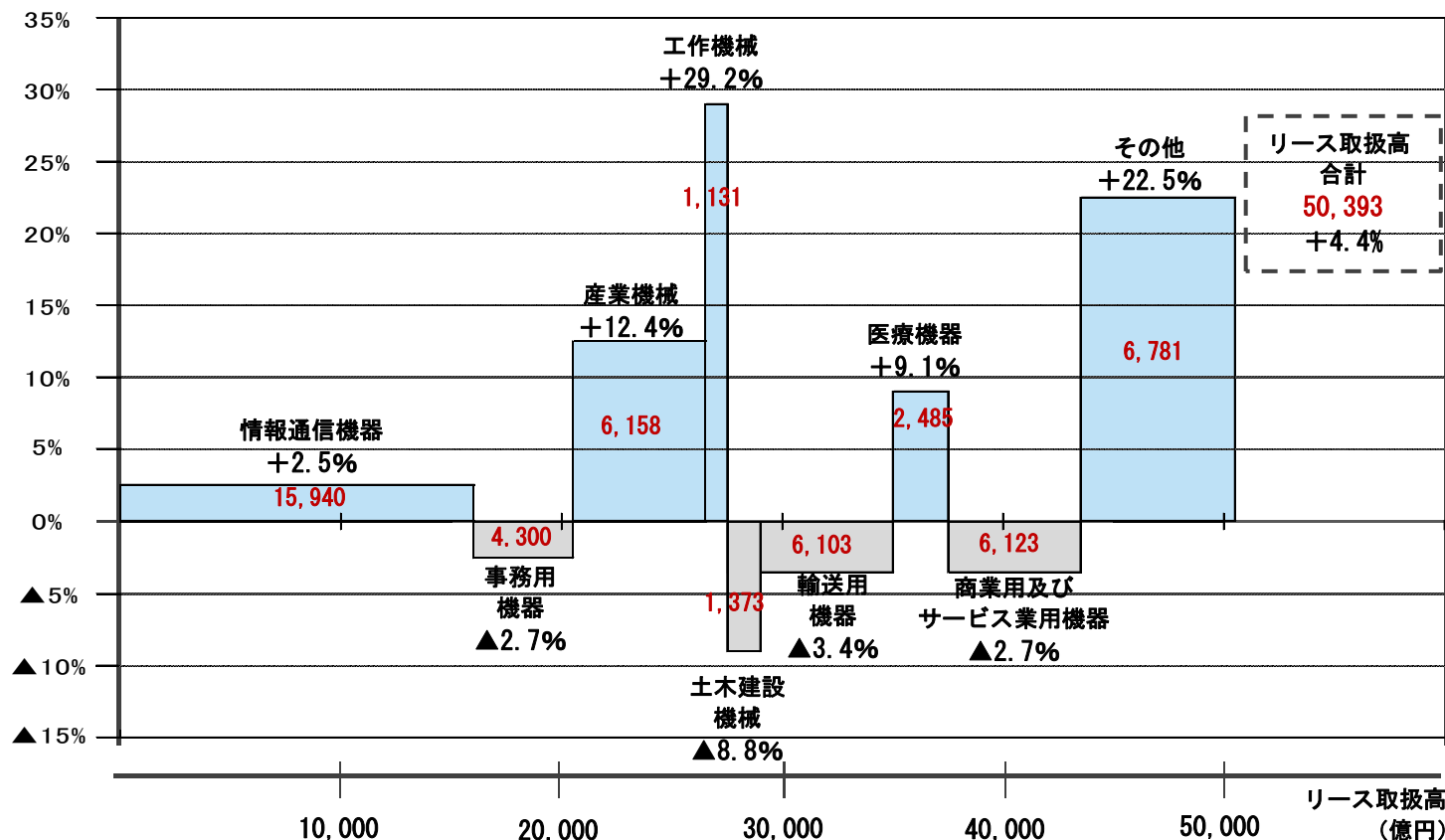
* グラフ内の数値（赤字）はリース取扱高（億円）を表す。

対前年度伸び率



<参考：2015 年度機種別リース取扱高>

対前年度伸び率



企業規模別リース取扱高の推移

(単位：億円)

企業規模分類	2013年度		2014年度		2015年度		2016年度		前年度比			
	リース取扱高	構成比	リース取扱高	構成比	リース取扱高	構成比	リース取扱高	構成比	13/12	14/13	15/14	16/15
1 大企業（資本金1億円超の法人）	21,366	40.8	19,796	41.0	19,055	37.8	18,715	37.3	97.5	92.6	96.3	98.2
上場企業等	9,545	18.2	8,418	17.4	8,079	16.0	8,999	17.9	88.0	88.2	96.0	111.4
2 中小企業（資本金1億円以下の法人、個人事業者）	26,448	50.5	23,628	49.0	26,035	51.7	25,655	51.1	115.8	89.3	110.2	98.5
3 官公庁・その他	4,575	8.7	4,829	10.0	5,303	10.5	5,832	11.6	114.6	105.6	109.8	110.0
合計	52,390	100.0	48,252	100.0	50,393	100.0	50,203	100.0	107.5	92.1	104.4	99.6

業種別リース取扱高の推移

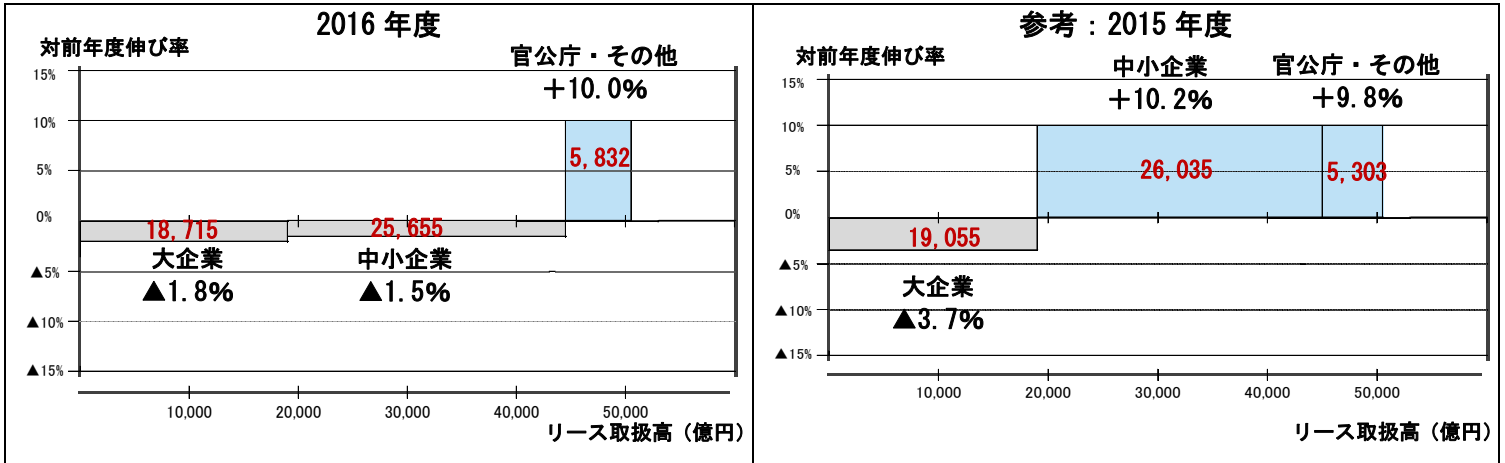
(単位：億円)

業種分類	2013年度		2014年度		2015年度		2016年度		前年度比			
	リース取扱高	構成比	リース取扱高	構成比	リース取扱高	構成比	リース取扱高	構成比	13/12	14/13	15/14	16/15
1 農業・林業・漁業・鉱業	707	1.3	529	1.1	760	1.5	802	1.6	225.7	74.8	143.8	105.4
2 建設業	2,728	5.2	2,601	5.4	2,729	5.4	2,945	5.9	122.4	95.3	105.0	107.9
3 製造業	9,664	18.4	8,810	18.3	9,819	19.5	9,510	18.9	103.8	91.2	111.5	96.9
食品等製造業	1,679	3.2	1,428	3.0	1,502	3.0	1,482	3.0	100.7	85.0	105.2	98.7
繊維・木材・パルプ等製造業	845	1.6	698	1.4	725	1.4	740	1.5	105.5	82.6	103.8	102.1
化学・石油・プラスチック製品等製造業	914	1.7	933	1.9	884	1.8	944	1.9	93.3	102.1	94.8	106.8
鉄鋼・非鉄・金属製品等製造業	1,106	2.1	1,081	2.2	1,139	2.3	1,087	2.2	104.8	97.7	105.4	95.4
生産用・電気・情報通信・輸送等機械器具製造業	3,534	6.7	3,436	7.1	4,351	8.6	4,158	8.3	103.2	97.2	126.6	95.6
その他の製造業	1,585	3.0	1,235	2.6	1,218	2.4	1,099	2.2	114.6	77.9	98.6	90.3
4 非製造業	35,272	67.3	31,734	65.8	32,632	64.8	31,298	62.3	106.9	90.0	102.8	95.9
電気・ガス・熱供給・水道業	770	1.5	584	1.2	806	1.6	671	1.3	130.7	75.8	138.1	83.2
情報通信業	2,279	4.4	2,528	5.2	2,567	5.1	2,419	4.8	88.4	110.9	101.5	94.3
運輸業・郵便業	3,152	6.0	2,784	5.8	2,992	5.9	2,931	5.8	103.9	88.3	107.5	98.0
卸売業・小売業	10,199	19.5	9,170	19.0	8,736	17.3	8,972	17.9	114.9	89.9	95.3	102.7
金融業・保険業	1,361	2.6	1,174	2.4	1,247	2.5	1,197	2.4	101.5	86.2	106.2	96.0
不動産業・物品賃貸業	3,308	6.3	3,587	7.4	3,739	7.4	3,083	6.1	93.7	108.4	104.3	82.5
宿泊業・飲食サービス業	1,123	2.1	968	2.0	1,158	2.3	1,083	2.2	104.1	86.2	119.6	93.5
医療・福祉	4,001	7.6	3,249	6.7	3,779	7.5	3,428	6.8	115.1	81.2	116.3	90.7
その他サービス	9,078	17.3	7,692	15.9	7,609	15.1	7,513	15.0	107.0	84.7	98.9	98.7
5 公務・その他	4,019	7.7	4,579	9.5	4,452	8.8	5,649	11.3	102.7	114.0	97.2	126.9
合計	52,390	100.0	48,252	100.0	50,393	100.0	50,203	100.0	107.5	92.1	104.4	99.6

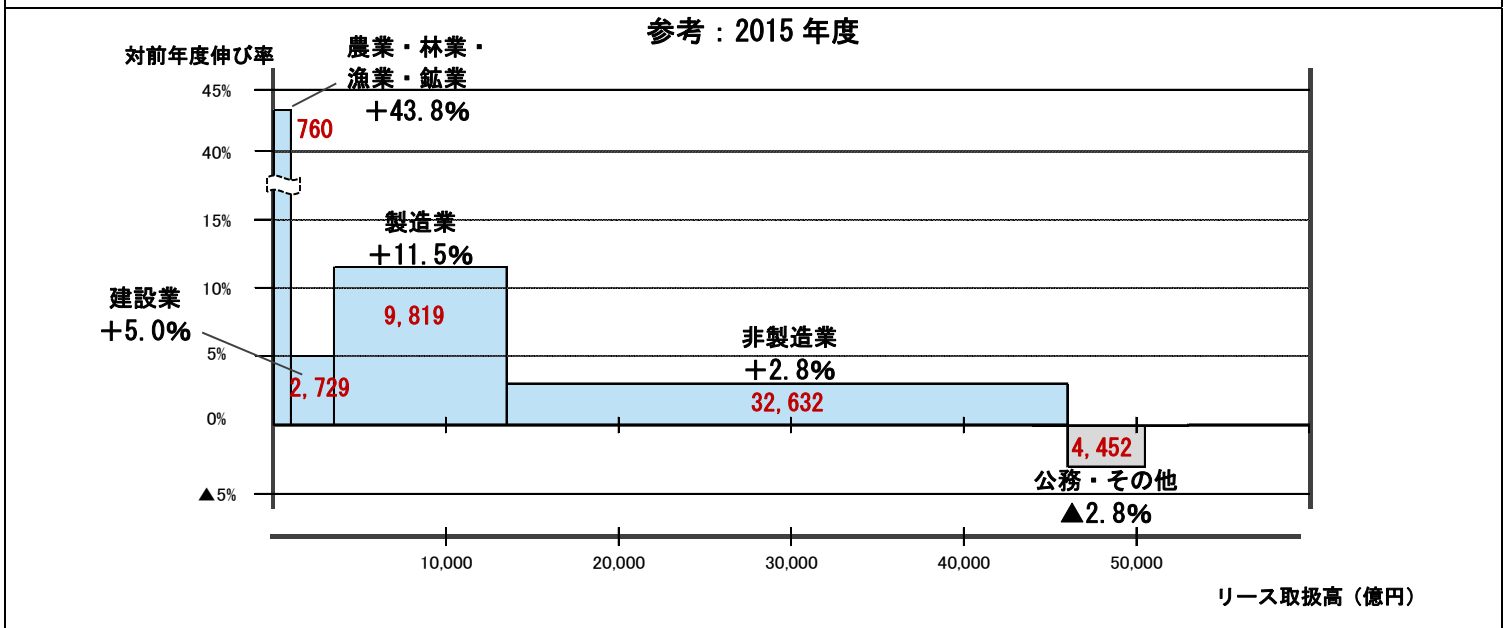
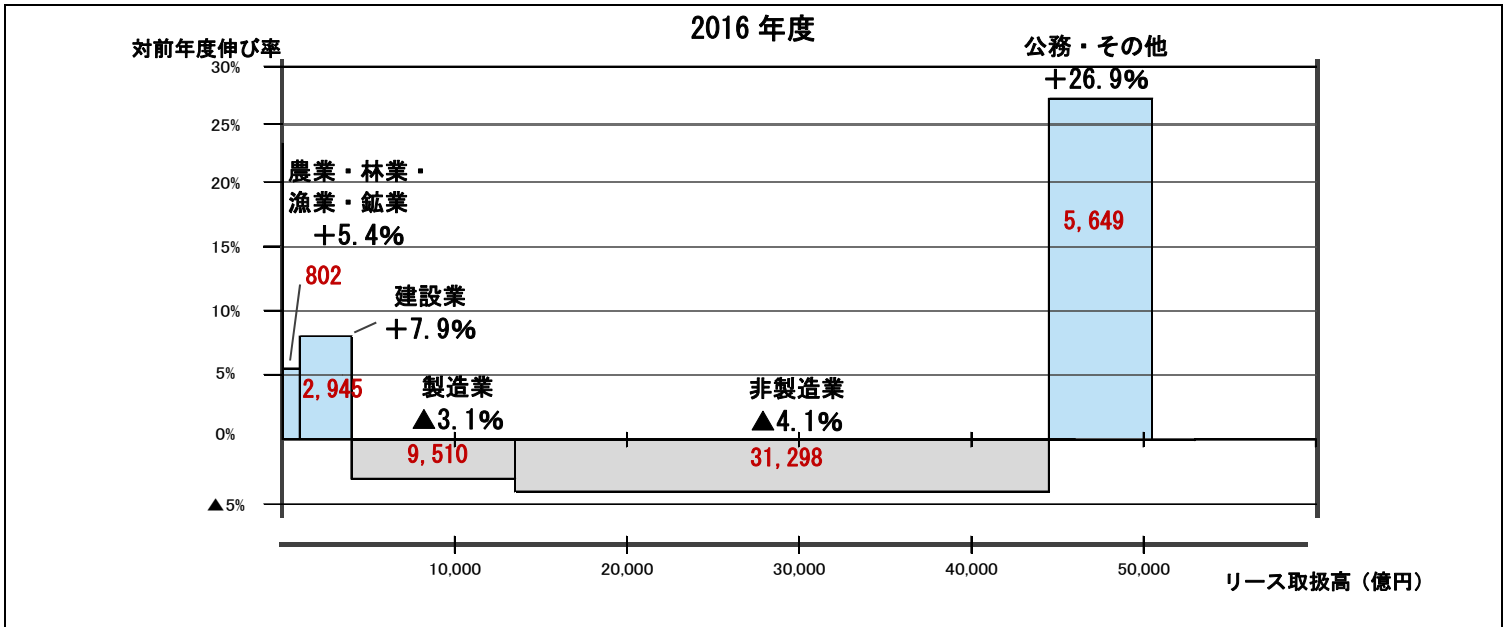
2016 年度企業規模別・業種別リース取扱高

* グラフ内の数値（赤字）はリース取扱高（億円）を表す。

<企業規模別リース取扱高>

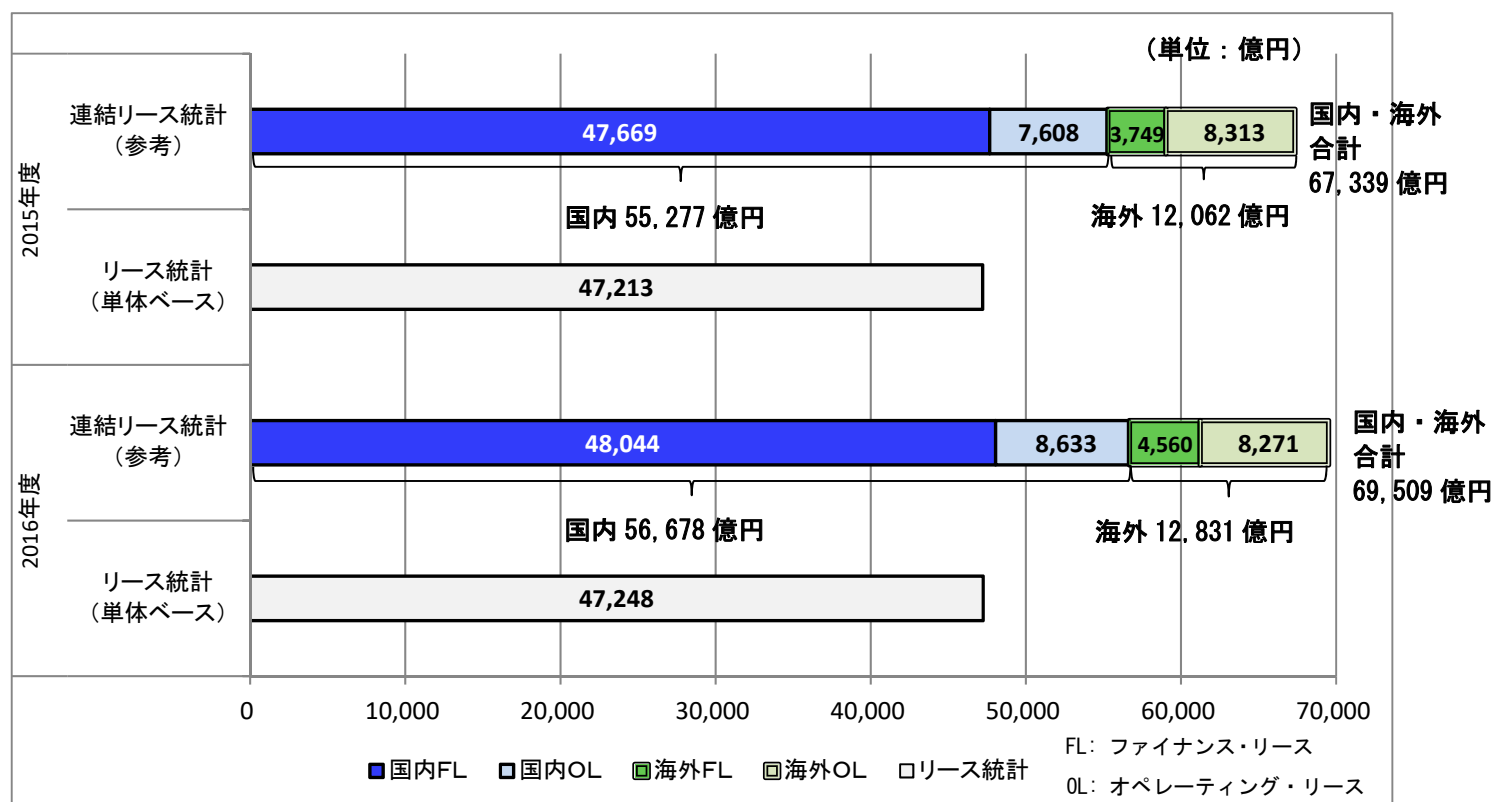


<業種別リース取扱高>



(参考) 連結リース統計調査結果 (2016年度)

◆ 国内外のファイナンス・リース、オペレーティング・リースの取引状況について子会社を含む連結ベースでリース統計調査を実施し、その集計結果を取りまとめた(リース設備投資額ベース〔参考値〕)。



【2016年度リース設備投資額(連結ベース)】

		リース設備投資額 (億円)	国内・海外別 構成比(%)	総合計に対する 構成比(%)	前年度比(%)	(参考) 前年度(億円)
国内	所有権移転外ファイナンス・リース	48,044	84.8	69.1	100.8	47,669
	オペレーティング・リース	8,633	15.2	12.4	113.5	7,608
	合計	56,678	100.0	81.5	102.5	55,277
海外	所有権移転外ファイナンス・リース	4,560	35.5	6.6	121.6	3,749
	オペレーティング・リース	8,271	64.5	11.9	99.5	8,313
	合計	12,831	100.0	18.5	106.4	12,062
総合計		69,509	-	100.0	103.2	67,339

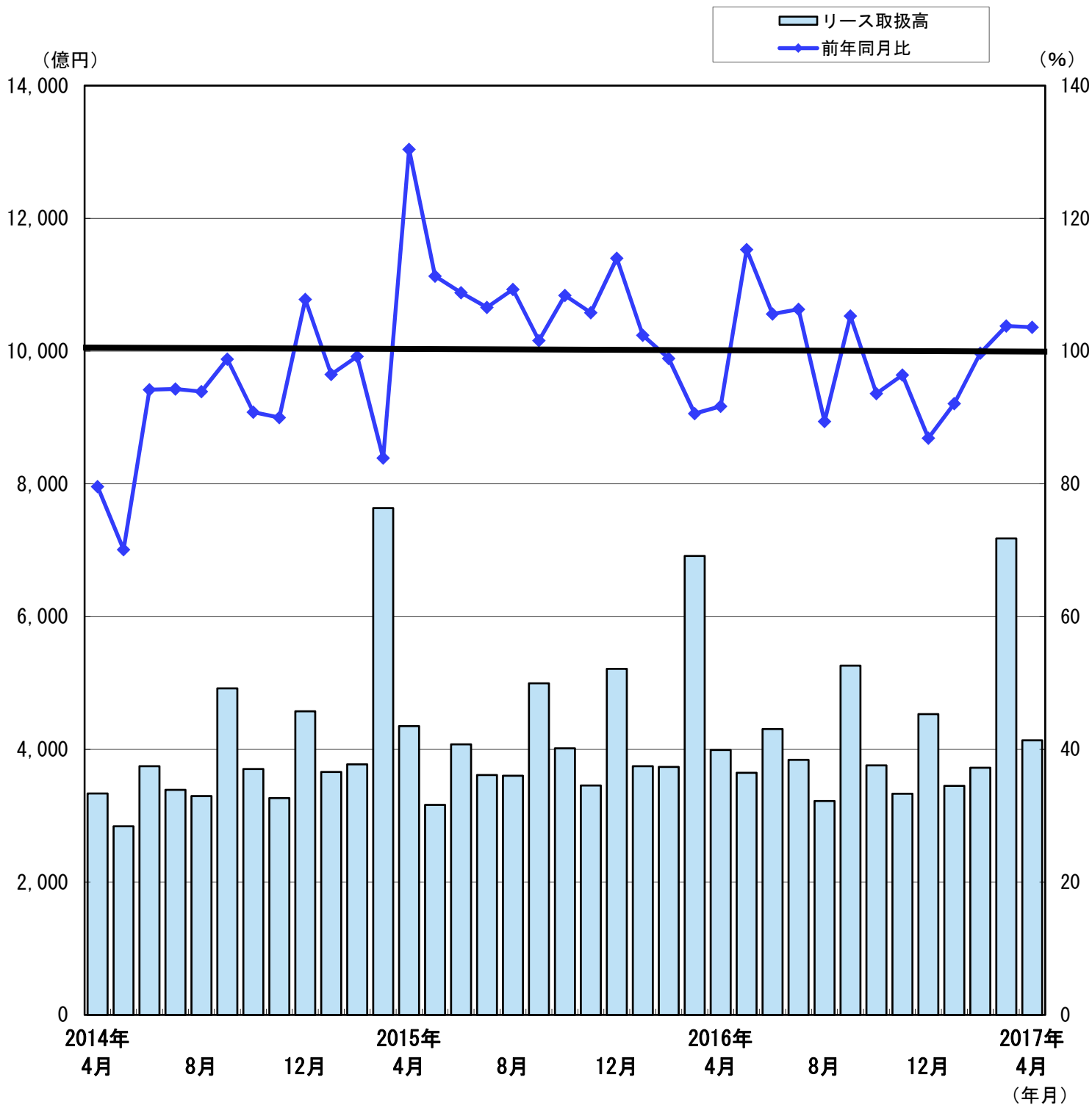
- ※1 連結リース統計(2016年度)の調査対象会社は理事・監事会社27社(うち集計対象会社21社)
 ※2 リース統計(単体ベース)に連結リース統計の調査結果(重複調整後)を加算して算出
 ※3 ファイナンス・リースは、(1)リース期間の途中で解約が禁止されていること(中途解約禁止)、(2)物件価格と付随費用がリース料でおおむね全額回収(90%以上)されること(全額回収)の2つの要件を満たすリース取引
 ※4 オペレーティング・リースは、ファイナンス・リース以外のリース取引

2017年4月リース統計

(概要)

- 2017年4月のリース取扱高は4,137億円、前年同月比3.6%増、2ヵ月連続の増加
- 情報通信機器(2.7%増)、事務用機器(3.1%増)、産業機械(1.6%増)、工作機械(17.4%)、土木建設機械(4.0%増)、輸送用機器(5.8%増)が増加
- 医療機器(11.9%減)、商業及びサービス業用機器(7.1%減)が減少

リース月次統計の推移(2014年4月~2017年4月)



リース取扱高(2017年4月)

	件 数	構成比 (%)	前年同月比 (%)	金 額 (百万円)	構成比 (%)	前年同月比 (%)	
1	情報通信機器	67,143	37.2	107.0	137,966.8	33.3	102.7
	電子計算機及び関連装置	(46,060)	(25.5)	(108.3)	(76,940.2)	(18.6)	(105.3)
	ソフトウェア	(7,146)	(4.0)	(113.9)	(33,920.0)	(8.2)	(107.4)
	通信機器及び関連装置	(13,937)	(7.7)	(100.1)	(27,106.6)	(6.6)	(91.3)
2	事務用機器	36,100	20.0	113.8	40,086.1	9.7	103.1
3	産業機械	12,203	6.8	77.8	36,418.3	8.8	101.6
4	工作機械	381	0.2	106.7	6,289.2	1.5	117.4
5	土木建設機械	793	0.4	115.8	8,516.7	2.1	104.0
6	輸送用機器	16,691	9.2	103.0	50,406.7	12.2	105.8
	自動車	(15,279)	(8.5)	(104.3)	(43,853.1)	(10.6)	(102.3)
	船 舶	(11)	(0.0)	(64.7)	(244.3)	(0.1)	(57.5)
7	医療機器	5,992	3.3	106.2	25,000.8	6.0	88.1
8	商業及びサービス業用機器	29,561	16.4	147.6	52,296.2	12.6	92.9
	商業機器	(25,097)	(13.9)	(163.1)	(37,846.8)	(9.1)	(113.5)
9	その他	11,742	6.5	128.7	56,762.0	13.7	128.3
	理化学機械	(1,296)	(0.7)	(92.4)	(4,460.3)	(1.1)	(79.7)
合 計		180,606	100.0	111.3	413,742.8	100.0	103.6

【調査対象企業数:215社】

リース取扱高推移

単位:億円, ()内は前年比

	合計	情報通信機器				事務用機器	産業機械	工作機械	土木建設機械	輸送用機器			医療機器	商業及びサービス用機器		その他		
		電算機及び関連装置	ソフトウェア	通信機器及び関連装置	自動車					船舶	商業機器	理化学機械						
暦年	2014	49,786 (0.3)	16,466 (3.4)	8,820 (6.4)	4,125 (0.6)	3,520 (▲ 0.4)	4,503 (1.3)	4,953 (▲ 11.9)	981 (3.5)	1,560 (▲ 8.8)	6,429 (▲ 2.0)	5,389 (0.6)	21 (▲ 24.7)	2,756 (1.1)	6,438 (1.4)	4,231 (4.4)	5,700 (6.1)	535 (▲ 8.2)
	2015	51,563 (3.6)	15,945 (▲ 3.2)	8,180 (▲ 7.3)	3,800 (▲ 7.9)	3,965 (12.6)	4,404 (▲ 2.2)	6,646 (34.2)	1,156 (17.8)	1,418 (▲ 9.1)	6,521 (1.4)	5,787 (7.4)	17 (▲ 18.9)	2,489 (▲ 9.7)	6,257 (▲ 2.8)	4,246 (0.4)	6,727 (18.0)	539 (0.7)
	2016	50,294 (▲ 2.5)	15,411 (▲ 3.4)	7,934 (▲ 3.0)	3,481 (▲ 8.4)	3,996 (0.8)	4,204 (▲ 4.6)	5,878 (▲ 11.6)	1,049 (▲ 9.2)	1,356 (▲ 4.4)	6,561 (0.6)	5,830 (0.7)	111 (546.2)	2,572 (3.3)	6,225 (▲ 0.5)	4,107 (▲ 3.3)	7,039 (4.6)	607 (12.6)
年度	2014	48,252 (▲ 7.9)	15,555 (▲ 11.9)	7,980 (▲ 15.2)	3,687 (▲ 17.9)	3,888 (3.3)	4,417 (▲ 3.3)	5,480 (▲ 2.5)	875 (▲ 16.0)	1,505 (▲ 16.4)	6,315 (▲ 4.5)	5,276 (▲ 3.5)	16 (▲ 55.3)	2,278 (▲ 24.6)	6,294 (▲ 5.0)	4,371 (1.8)	5,533 (1.7)	490 (▲ 14.7)
(確定)	2015	50,393 (4.4)	15,940 (2.5)	8,107 (1.6)	3,808 (3.3)	4,025 (3.5)	4,300 (▲ 2.7)	6,158 (12.4)	1,131 (29.2)	1,373 (▲ 8.8)	6,103 (▲ 3.4)	5,463 (3.5)	20 (27.0)	2,485 (9.1)	6,123 (▲ 2.7)	4,127 (▲ 5.6)	6,781 (22.5)	551 (12.4)
	2016	50,203 (▲ 0.4)	15,648 (▲ 1.8)	8,248 (1.7)	3,453 (▲ 9.3)	3,947 (▲ 1.9)	4,205 (▲ 2.2)	5,565 (▲ 9.6)	1,118 (▲ 1.2)	1,307 (▲ 4.8)	6,716 (10.0)	5,968 (9.2)	115 (479.3)	2,533 (1.9)	6,150 (0.5)	4,165 (0.9)	6,959 (2.6)	647 (17.4)
半期	'15 4-9	23,807 (10.6)	7,345 (9.6)	3,867 (11.4)	1,826 (4.1)	1,852 (11.0)	2,157 (▲ 0.6)	2,828 (34.0)	486 (27.0)	558 (▲ 7.3)	3,139 (6.6)	2,849 (12.0)	9 (1.6)	1,246 (25.1)	3,211 (3.2)	2,160 (3.2)	2,837 (12.9)	264 (21.0)
	10-3	27,084 (1.8)	8,526 (▲ 1.9)	4,248 (▲ 4.2)	2,184 (0.3)	2,095 (0.6)	2,141 (▲ 4.1)	3,351 (0.5)	685 (37.9)	828 (0.8)	3,315 (▲ 1.2)	2,970 (5.2)	10 (60.6)	1,241 (▲ 1.8)	2,928 (▲ 7.0)	1,990 (▲ 7.3)	4,069 (24.5)	279 (3.0)
	'16 4-9	24,271 (2.0)	6,964 (▲ 5.2)	3,662 (▲ 5.3)	1,411 (▲ 13.2)	1,891 (2.1)	2,131 (▲ 1.2)	2,913 (3.0)	466 (▲ 4.1)	566 (1.5)	3,288 (4.7)	2,911 (2.2)	100 (969.9)	1,339 (7.5)	3,249 (1.2)	2,086 (▲ 3.4)	3,356 (18.3)	309 (17.0)
	10-3	25,979 (▲ 4.1)	8,501 (▲ 0.3)	4,530 (6.6)	2,035 (▲ 6.8)	1,936 (▲ 7.6)	2,104 (▲ 1.8)	2,654 (▲ 20.8)	674 (▲ 1.5)	792 (▲ 4.3)	3,315 (0.0)	2,975 (0.2)	15 (48.5)	1,198 (▲ 3.5)	3,032 (3.5)	2,073 (4.2)	3,709 (▲ 8.8)	322 (15.5)
四半期	'15 4-6	11,593 (16.8)	3,666 (18.4)	1,917 (16.7)	790 (14.8)	958 (25.4)	1,107 (10.2)	1,271 (61.7)	204 (38.9)	243 (▲ 7.3)	1,527 (13.1)	1,376 (17.1)	5 (18.1)	654 (56.0)	1,575 (9.1)	1,097 (9.1)	1,345 (▲ 5.0)	133 (30.9)
	7-9	12,214 (5.2)	3,679 (2.0)	1,950 (6.6)	836 (▲ 4.4)	894 (▲ 1.2)	1,050 (▲ 10.0)	1,557 (17.6)	281 (19.6)	315 (▲ 7.3)	1,612 (1.2)	1,473 (7.6)	4 (▲ 14.4)	591 (2.6)	1,636 (▲ 1.9)	1,063 (▲ 2.2)	1,493 (36.1)	131 (12.5)
	10-12	12,685 (9.9)	3,486 (▲ 2.6)	1,810 (▲ 6.4)	809 (▲ 0.3)	867 (3.8)	1,036 (1.3)	1,732 (38.6)	395 (78.5)	475 (9.2)	1,579 (1.7)	1,415 (8.9)	3 (74.3)	568 (▲ 3.5)	1,469 (▲ 6.6)	980 (▲ 5.8)	1,945 (47.0)	135 (2.9)
	1-3	14,399 (▲ 4.5)	5,040 (▲ 1.4)	2,438 (▲ 2.6)	1,374 (0.7)	1,227 (▲ 1.5)	1,105 (▲ 8.7)	1,619 (▲ 22.4)	290 (5.3)	353 (▲ 8.6)	1,736 (▲ 3.7)	1,555 (2.1)	7 (54.4)	673 (▲ 0.3)	1,459 (▲ 7.5)	1,010 (▲ 8.6)	2,124 (9.2)	144 (3.2)
	'16 4-6	11,946 (3.0)	3,346 (▲ 8.7)	1,754 (▲ 8.5)	659 (▲ 16.6)	933 (▲ 2.7)	1,069 (▲ 3.4)	1,357 (6.7)	179 (▲ 12.6)	249 (2.4)	1,595 (4.5)	1,387 (0.8)	89 (1,579.0)	719 (9.9)	1,588 (0.8)	1,033 (▲ 5.8)	1,844 (37.1)	157 (18.2)
	7-9	12,326 (0.9)	3,618 (▲ 1.7)	1,908 (▲ 2.1)	751 (▲ 10.1)	959 (7.3)	1,061 (1.1)	1,556 (0.0)	287 (2.1)	317 (0.8)	1,692 (5.0)	1,524 (3.5)	10 (155.1)	620 (4.8)	1,661 (1.5)	1,053 (▲ 1.0)	1,512 (1.3)	152 (15.7)
	10-12	11,624 (▲ 8.4)	3,407 (▲ 2.3)	1,833 (1.3)	696 (▲ 14.0)	877 (1.2)	968 (▲ 6.6)	1,346 (▲ 22.3)	293 (▲ 25.7)	438 (▲ 7.9)	1,537 (▲ 2.6)	1,364 (▲ 3.6)	5 (34.9)	560 (▲ 1.6)	1,516 (3.2)	1,011 (3.1)	1,559 (▲ 19.8)	154 (13.9)
	1-3	14,355 (▲ 0.3)	5,094 (1.1)	2,697 (10.6)	1,339 (▲ 2.6)	1,058 (▲ 13.8)	1,136 (2.8)	1,308 (▲ 19.2)	381 (31.3)	355 (0.6)	1,778 (2.4)	1,611 (3.6)	11 (55.5)	638 (▲ 5.2)	1,515 (3.8)	1,062 (5.2)	2,150 (1.2)	168 (16.9)
月次	'16 4	3,992 (▲ 8.3)	1,344 (▲ 4.4)	731 (▲ 1.0)	316 (▲ 16.8)	297 (3.4)	389 (▲ 4.6)	358 (▲ 7.0)	54 (▲ 21.4)	82 (▲ 7.8)	476 (▲ 5.8)	429 (▲ 6.4)	4 (60.3)	284 (12.6)	563 (4.1)	333 (▲ 5.2)	443 (▲ 36.5)	56 (11.8)
	5	3,648 (15.3)	847 (▲ 8.4)	502 (▲ 3.3)	143 (▲ 23.0)	202 (▲ 8.0)	300 (▲ 1.4)	275 (▲ 31.9)	51 (▲ 10.5)	70 (3.4)	466 (4.0)	433 (9.3)	3 (986.8)	212 (8.1)	523 (5.0)	333 (▲ 8.1)	904 (241.2)	43 (2.5)
	6	4,306 (5.6)	1,155 (▲ 13.5)	521 (▲ 21.0)	201 (▲ 10.9)	434 (▲ 3.9)	380 (▲ 3.8)	723 (50.2)	74 (▲ 6.6)	96 (12.0)	653 (13.9)	526 (0.6)	83 (3,296.1)	224 (8.5)	502 (▲ 6.4)	367 (▲ 4.2)	497 (29.9)	58 (42.3)
	7	3,842 (6.3)	990 (▲ 6.5)	542 (▲ 5.9)	204 (▲ 16.7)	244 (2.5)	357 (▲ 1.1)	519 (29.0)	87 (26.7)	80 (▲ 6.9)	542 (▲ 3.7)	490 (▲ 6.2)	4 (192.6)	165 (▲ 9.6)	564 (6.6)	332 (▲ 5.9)	539 (48.0)	45 (19.2)
	8	3,222 (▲ 10.6)	880 (▲ 11.0)	501 (▲ 6.9)	177 (▲ 22.7)	202 (▲ 9.0)	300 (2.4)	378 (▲ 16.1)	89 (14.3)	94 (15.2)	486 (9.3)	431 (8.9)	2 (419.1)	182 (13.8)	519 (3.3)	341 (6.6)	295 (▲ 51.2)	46 (7.1)
	9	5,261 (5.3)	1,748 (7.1)	865 (3.5)	370 (2.4)	513 (18.2)	404 (2.2)	659 (▲ 6.4)	112 (▲ 17.2)	143 (▲ 2.8)	664 (9.9)	603 (8.6)	4 (86.5)	272 (9.6)	579 (▲ 4.4)	380 (▲ 2.8)	678 (29.6)	61 (20.3)
	10	3,760 (▲ 3.4)	1,283 (▲ 1.1)	731 (6.0)	278 (▲ 24.8)	274 (15.3)	332 (▲ 4.4)	411 (▲ 15.7)	82 (▲ 17.3)	138 (▲ 3.4)	494 (▲ 3.9)	433 (▲ 6.4)	1 (38.3)	196 (4.9)	418 (▲ 2.9)	274 (▲ 4.6)	407 (▲ 20.3)	62 (8.0)
	11	3,332 (▲ 3.6)	959 (4.7)	545 (7.0)	196 (5.5)	219 (▲ 1.3)	295 (▲ 8.9)	281 (▲ 19.8)	80 (▲ 26.1)	155 (▲ 0.7)	525 (4.0)	468 (3.3)	3 (68.8)	150 (▲ 17.2)	457 (5.0)	313 (2.7)	430 (▲ 10.4)	44 (20.4)
	12	4,531 (▲ 13.1)	1,165 (▲ 8.5)	558 (▲ 8.8)	222 (▲ 12.5)	385 (▲ 5.7)	341 (▲ 6.7)	653 (▲ 26.8)	131 (▲ 29.9)	145 (▲ 17.8)	519 (▲ 7.4)	462 (▲ 7.3)	1 (▲ 14.8)	214 (6.5)	642 (6.3)	424 (9.1)	722 (▲ 24.3)	48 (16.5)
	'17 1	3,452 (▲ 7.9)	1,400 (2.4)	798 (9.4)	394 (6.1)	209 (▲ 22.0)	306 (8.8)	274 (▲ 24.0)	78 (0.6)	105 (▲ 0.8)	399 (▲ 5.8)	348 (▲ 6.4)	2 (▲ 45.2)	152 (▲ 17.4)	436 (11.6)	295 (16.9)	301 (▲ 45.9)	42 (6.1)
	2	3,724 (▲ 0.3)	1,159 (1.8)	637 (5.4)	247 (▲ 24.0)	275 (31.3)	317 (3.2)	345 (▲ 40.7)	102 (20.9)	98 (▲ 11.0)	487 (▲ 7.0)	442 (▲ 8.4)	2 (46.5)	155 (▲ 5.8)	413 (5.1)	294 (9.2)	649 (49.3)	46 (13.5)
	3	7,179 (3.8)	2,535 (0.0)	1,262 (14.2)	698 (2.9)	575 (▲ 23.4)	512 (▲ 0.7)	689 (1.7)	201 (56.9)	152 (11.0)	892 (13.1)	821 (17.2)	7 (179.6)	332 (2.1)	667 (▲ 1.4)	473 (▲ 3.0)	1,199 (5.9)	80 (25.9)
	4	4,137 (3.6)	1,380 (2.7)	769 (5.3)	339 (7.4)	271 (▲ 8.7)	401 (3.1)	364 (1.6)	63 (17.4)	85 (4.0)	504 (5.8)	439 (2.3)	2 (▲ 42.5)	250 (▲ 11.9)	523 (▲ 7.1)	378 (13.5)	568 (28.3)	45 (▲ 20.3)

億円単位で四捨五入をしたため、合計欄の数値と各種機区分の数値を合計した数値は一致しないことがある。また、情報関連機器の数値についても、内訳の数値を合計した数値と一致しないことがある。